



Gwasanaeth  
Tribiwnlysoedd  
Tribunals Service

# | Cynllun Busnes 2009-10

**Gwasanaeth Tribiwnlysoedd**  
**Cynllun Busnes 2009-10**



# Cynnwys

	Rhagair gan y Prif Weithredwr	4
un	Pwrpas, Gweledigaeth a Gwerthoedd	6
dau	Cyflwyniad	7
tri	Blaenoriaethau Busnes	9
	Perfformiad: Cyflawni amcanion strategol y Weinyddiaeth	9
	Adnoddau: Cyfrannu at y Rhaglen Perfformiad ac Effeithlonrwydd	10
	Gwella: Gweithredu ail ran y Ddeddf Tribiwnlysoedd, Llysoedd a Gorfodaeth	12
	Gwneud Penderfyniadau: Cynnal annibyniaeth y Farnwriaeth a gweithio gyda'n rhanddeiliaid	14
	Ymgysylltu: Buddsoddi yn ein pobl	15
pedwar	Rhaglen Waith 2009-10	17
	- Darparu gwasanaethau effeithiol yn y tribiwnlysoedd	17
	- Canolbwyntio ar gwsmeriaid a'r gymuned ehangach	18
	- Gwneud defnydd effeithlon o'r adnoddau a'r seilwaith presennol	19
	- Meithrin ein gallu i gyflawni drwy ein pobl	20
	- Gweithio'n effeithiol gyda'r Farnwriaeth a rhanddeiliaid eraill	21
Atodiad A	Prif Ddangosyddion Perfformiad a Gwasanaeth Cwsmeriaid	23
Atodiad B	Cyllideb	25
Atodiad C	Rhanbarthau'r Gwasanaeth Tribiwnlysoedd	26
Atodiad D	Siart o'r Sefydliad	27

# Rhagair gan y Prif Weithredwr



Rwy'n falch iawn o gyflwyno ein Cynllun Busnes ar gyfer 2009-10 – fy un cyntaf i fel Prif Weithredwr y Gwasanaeth Tribiwnlysoedd.

Mae tribiwnlysoedd yn ymdrin â thros hanner miliwn o achosion y flwyddyn, gan ddod i gysylltiad â rhai o'r bobl fwyaf bregus mewn cymdeithas, ac mae'n hanfodol ein bod yn dal i ddatblygu'r Gwasanaeth Tribiwnlysoedd er mwyn darparu'r gwasanaeth gorau posibl i'n cwsmeriaid. Felly, rwy'n falch bod 2008-09 wedi bod yn flwyddyn lwyddiannus i'r Gwasanaeth Tribiwnlysoedd. Rydym wedi cyrraedd dwy garreg filltir bwysig:

- ym mis Tachwedd gweithredwyd rhan gyntaf y diwygiadau gweithdrefnol a Barnwrol y darparwyd ar eu cyfer yn y Ddeddf Tribiwnlysoedd, Llysoedd a Gorfodaeth – gan ddarparu strwythur newydd a mwy effeithiol ar gyfer cyfiawnder mewn tribiwnlysoedd;
- ym mis Medi agorasom Ganolfan Cymorth Gweinyddol gyntaf y Gwasanaeth Tribiwnlysoedd yn Birmingham – gan ein galluogi i ddatblygu a darparu cefnogaeth weinyddol effeithlon ac effeithiol i dribiwnlysoedd.

Yn ystod 2009-10 byddwn yn adeiladu ar y llwyddiannau hyn:

- gweithredu rhannau nesaf y Ddeddf Tribiwnlysoedd, Llysoedd a Gorfodaeth a sicrhau ein bod yn cefnogi'r strwythurau barnwrol newydd yn effeithiol;
- sicrhau bod unrhyw ffyrdd o wella prosesau a chynhyrchiant sy'n cael eu canfod yn ein Canolfan Cymorth Gweinyddol newydd yn cael eu cyflwyno ar hyd a lled y wlad lle bynnag y bo modd;
- ymateb i her cynnydd mewn llwyth gwaith yn rhai o'n hawdurdodaethau mwyaf drwy well effeithlonrwydd ac effeithiolrwydd ym mhob rhan o'r Gwasanaeth Tribiwnlysoedd.

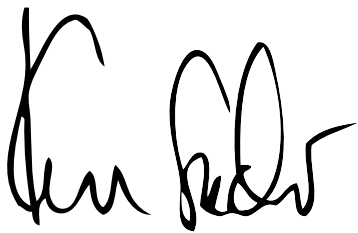
Byddwn yn gwneud hyn drwy weithio gyda'n cydweithwyr ym Marnwriaeth y tribiwnlysoedd: mae'r llwyddiant y mae'r Gwasanaeth Tribiwnlysoedd wedi'i weld hyd yn hyn wedi bod yn seiliedig ar sylfeini cadarn a adeiladwyd gyda'r Farnwriaeth. Rwy'n edrych ymlaen i barhau â'n perthynas a datblygu rhagor arni wrth inni symud ymlaen gyda'n gilydd.

Byddwn hefyd yn dal i weithio mewn partneriaeth â'r canlynol:

- cydweithwyr yn y Weinyddiaeth Gyfiawnder: mae'r gallu i gyflawni'n hamcanion yn llwyddiannus ac yn effeithlon yn ddibynnol ar gyfraniad cydweithwyr ym mhob rhan o'r adran. Byddwn yn parhau i weithio gyda hwy i geisio canfod y ffordd fwyaf effeithiol o gyflawni gwaith y tribiwnlysoedd er mwyn inni allu helpu i gyflawni Amcanion Strategol yr Adran;

- ein rhanddeiliaid ehangach: yn amrywio o adrannau y mae eu penderfyniadau'n cael eu herio i ddefnyddwyr unigol neu grwpiau sy'n eu cynrychioli. Mae pob un yn bwysig er mwyn gweithredu'r system driwlysoedd yn llwyddiannus ac rydym yn parhau â'n hymrwymiad i weithio gyda hwy er mwyn inni allu gweithredu'n fwy effeithiol.

Yn olaf, ni ellid cyflawni dim yn y Gwasanaeth Tribiwnlysoedd heb ymdrech aruthrol y bobl sy'n gweithio ynddo. Rwy'n falch o'r hyn y maent wedi ei gyflawni hyd yn hyn ac rwy'n ffyddiog y byddant yn ymateb i'r heriau y byddant yn eu hwynebu yn 2009-10.



Prif Weithredwr y Gwasanaeth Tribiwnlysoedd  
Kevin Sadler

## Pwrpas, Gweledigaeth a Gwerthoedd

---

### Pwrpas

Prif dasgau'r Gwasanaeth Tribiwnlysoedd yw:

- Darparu gweinyddiaeth ymatebol ac effeithlon yn y tribiwnlysoedd;
- Hybu a diogelu annibyniaeth y Farnwriaeth;
- Helpu i wella safon gwneud penderfyniadau ym mhob rhan o'r llywodraeth; a
- Diwygio system gyfiawnder y tribiwnlysoedd er budd ei chwsmeriaid a'r cyhoedd yn gyffredinol.

### Gweledigaeth

Wrth gyflawni'n prif dasgau rydym yn ceisio bod yn sefydliad modern, sy'n canolbwyntio ar y cwsmer, ac sy'n perfformio'n rhagorol gan wella safonau'r broses benderfynu wreiddiol a'r ffordd y mae anghydfodau'n cael eu datrys mewn tribiwnlysoedd.

Er mwyn cyflawni hyn, byddwn yn:

- Gweithio'n effeithiol mewn partneriaeth â'r Farnwriaeth ac eraill;
- Codi safonau'r broses benderfynu wreiddiol;
- Defnyddio dulliau creadigol ac arloesol i drawsnewid y ffordd y darperir gwasanaethau;
- Galluogi cwsmeriaid i ddewis sut maent yn defnyddio gwasanaethau, lle bo modd;
- Ymgysylltu â phawb – staff, cwsmeriaid a rhanddeiliaid eraill – yn ystod pob cam; a
- Gwneud defnydd effeithlon ac effeithiol o adnoddau.

### Gwerthoedd

Byddwn yn gwerthfawrogi:

- Cwsmeriaid – rhoi ein cwsmeriaid yn gyntaf;
- Cyflawniad – gwerthfawrogi'n pobl a'u cyfraniad i ddarparu gwasanaeth;
- Arweinyddiaeth a Gwaith Tîm – rhoi i bobl y rhyddid a'r gefnogaeth i lwyddo;
- Cyfrifoldeb Personol – gwneud yr hyn rydym yn ei addo a gwneud gwahaniaeth; ac
- Amrywiaeth – cydnabod ein bod i gyd yn wahanol.

## Cyflwyniad

---

Ym Mai 2007, cyhoeddasom ein Cynllun Strategol “Darparu’r Dyfodol, Un System, Un Gwasanaeth” a oedd yn nodi ein strategaeth hirdymor ar gyfer rhaglen radical i ddiwygio’r tribiwnlysoedd, ynghyd ag ymrwymiad i wella’r gwasanaeth rydym yn ei gynnig i’n cwsmeriaid o ddydd i ddydd yn barhaus. Mae copi o’n Cynllun Strategol ar gael ar ein gwefan yn [www.tribunals.gov.uk](http://www.tribunals.gov.uk).

Dyma ein cynllun busnes ar gyfer 2009-10. Mae’n cynnwys ein blaenoriaethau busnes a’n hamcanion ar gyfer y flwyddyn sydd i ddod. Mae’n gynllun uchelgeisiol, sy’n nodi’r hyn rydym yn anelu at ei gyflawni gyda’r adnoddau sydd ar gael er mwyn dal i weithredu’n strategaeth hirdymor.

Rydym yn bwriadu cymryd rhagor o gamau breision er mwyn gweithredu’r rhaglen ddiwygiadau a amlinellwyd yn ein Cynllun Strategol, gan gynnwys dod o hyd i ffyrdd eraill o ddatrys anghydfodau ar gyfer ein cwsmeriaid, a gweithredu ail ran y Ddeddf Tribiwnlysoedd, Llysoedd a Gorfodaeth.

Rydym ar y trywydd iawn er mwyn cyflawni’r diwygiadau arfaethedig. Y llynedd llwyddwyd i gwblhau rhan gyntaf y broses o weithredu’r Ddeddf Tribiwnlysoedd, Llysoedd a Gorfodaeth. Arweiniodd hyn at greu tair o’r siambrau haen gyntaf (Hawl Cymdeithasol, Iechyd, Addysg a Gofal Cymdeithasol a’r Siambwr Pensiynau Rhyfel ac Iawndal i Aelodau o’r Lluoedd Arfog), ochr yn ochr â Siambwr Apeliadau Gweinyddol yr Uwch Dribiwnlys. Rydym hefyd wedi sefydlu Canolfan Cymorth Gweinyddol newydd yn Birmingham i ‘fraenaru’r’ tir. Yn y ganolfan hon bydd yr arferion a’r gweithdrefnau gorau’n cael eu treialu cyn eu cyflwyno’n raddol i’n canolfannau cefn swyddfa eraill. Mae’r cynllun hwn yn amlinellu rhan nesaf ein rhaglen.

Mae’n fframwaith perfformiad ar gyfer 2009-10 yn cynnwys tri tharged sy’n mesur prif agweddau perfformiad ein busnes:

- Cyflymder ein gwasanaeth
- Bodlonrwydd cwsmeriaid, a
- Lleihau ein costau gweithredu

Ein prif darged yw gwella cyflymder cyffredinol y gwasanaeth a ddarparwyd gennym y llynedd, er mwyn ymdrin â 75% o’r ceisiadau tribiwnlys o fewn yr amser a bennwyd fel targed. Yn ail, byddwn yn cynnal arolwg o fodlonrwydd cwsmeriaid ac yn pennu targed ar gyfer gwelliant i’w gyrraedd erbyn Mawrth 2010. Yn drydydd, byddwn yn sicrhau gostyngiad gwirioneddol yn ein costau gweithredu net, wedi’i addasu i ystyried chwyddiant a baich gwaith. Mewn cyfnod pan fo baich gwaith yn cynyddu, mae’r agenda hon yn dipyn o her i’r Gwasanaeth Tribiwnlysoedd. Ceir rhagor o fanylion am ein fframwaith perfformiad ar dudalen 10, “Cyfrannu at y Rhaglen Perfformiad ac Effeithlonrwydd.”

Ein pum amcan strategol trosfwaol yw:

- Darparu gwasanaethau effeithiol yn y tribiwnlysoedd.
- Canolbwyntio ar gwsmeriaid a'r gymuned ehangach.
- Gwneud defnydd effeithlon o'r adnoddau a'r seilwaith presennol.
- Meithrin ein gallu i gyflawni drwy ein pobl.
- Gweithio'n effeithiol gyda'r farnwriaeth a rhanddeiliaid eraill.

Yn fwyaf arbennig, byddwn yn canolbwyntio'n hymdrechion ar y blaenoriaethau allweddol isod. Bydd pob un ohonynt yn chwarae rhan ganolog yn y broses o gyflawni'n hamcanion:

- Perfformiad: Cyflawni amcanion strategol y Weinyddiaeth drwy ein cyfraniad yn y Grŵp Busnes Mynediad at Gyfiawnder;
- Adnoddau: Cyfrannu at y Rhaglen Perfformiad ac Effeithlonrwydd drwy glustnodi effeithlonrwydd ac effeithiolrwydd a gweithio er mwyn ceisio sicrhau mwy ohono;
- Gwella: Gweithredu ail ran y Ddeddf Tribiwnlysoedd, Llysoedd a Gorfodaeth, gan ddarparu strwythur newydd ar gyfer cyfiawnder yn y tribiwnlysoedd;
- Gwneud Penderfyniadau: Cynnal annibyniaeth y Farnwriaeth a gweithio gyda'n rhanddeiliaid er mwyn codi safonau'r broses benderfynu wreiddiol a phrofiad ein defnyddwyr o'r broses o ben i ben; ac
- Ymgysylltu: Buddsoddi yn ein pobl er mwyn sicrhau ein bod yn darparu gwasanaeth cyhoeddus o'r radd flaenaf i'n cwsmeriaid.

Ceir mwy o fanylder am bob un o'r themâu allweddol hyn yn y bennod nesaf, ac mae'r rhaglen waith sy'n gysylltiedig â'r themâu i'w gweld yn Nhabl B ar dudalen 17 yn y cynllun hwn, wedi'i chrynhai dan ein pum amcan strategol.

## Perfformiad: Cyflawni amcanion strategol y Weinyddiaeth

Mae'r Gwasanaeth Tribiwnlysoedd yn rhan o'r Grŵp Busnes Mynediad at Gyfiawnder yn y Weinyddiaeth Gyfiawnder a sefydlwyd er mwyn gwella'r ffordd y rheolir adnoddau a darparu gwell gwasanaethau i holl ddefnyddwyr Mynediad at Gyfiawnder.

Ers ei sefydlu y llynedd, mae'r Grŵp Busnes Mynediad at Gyfiawnder wedi bod yn ceisio sicrhau synergedd ac effeithlonrwydd ym mhob rhan o'r system gyfiawnder er mwyn darparu gwell mynediad at gyfiawnder i bawb am lai o gost i'r trethdalwr. Rhan allweddol o'r fenter hon yw datblygu trefniadau gweithio agosach a mwy effeithiol rhwng ei hasiantaethau gweithredol. Mae hyn yn cynnwys:

- Gwasanaeth Llysoedd Ei Mawrhydi (GLIEM);
- Gwasanaeth Tribiwnlysoedd;
- Comisiwn Gwasanaethau Cyfreithiol; a
- Swyddfa'r Gwarcheidwad Cyhoeddus.

Mae'r grŵp yn gyfrifol am noddï 29 corff cyhoeddus cyfreithiol a barnwrol.

Mae'r Grŵp Busnes Mynediad at Gyfiawnder yn arwain y gwaith o gyflawni'r ail o bedwar amcan strategol adrannol y Weinyddiaeth, sef:

### 'Darparu llwybrau teg a syml i gyfiawnder teulu a sifil'

Prif nodau'r amcan hwn yw:

- cynyddu effeithlonrwydd ac effeithiolrwydd y systemau cyfiawnder sifil, gweinyddol a theulu;
- darparu cyngor a chefnogaeth gynnar fel bod modd datrys anghydfod heb fynd i lys neu driwlynlys lle bynnag y bo modd; a
- darparu system gyfiawnder hygyrch sy'n cynnig cefnogaeth lle mae ei hangen.

Mae'r Gwasanaeth Tribiwnlysoedd yn cefnogi'r amcan adrannol hwn drwy gyflawni ei amcanion strategol ei hun, sy'n cael eu mesur gan y dangosyddion perfformiad allweddol a amlinellir yn nes ymlaen yn y cynllun hwn.

## Adnoddau: Cyfrannu at y Rhaglen Perfformiad ac Effeithlonrwydd

Sefydlwyd y Rhaglen Perfformiad ac Effeithlonrwydd gan y Weinyddiaeth Gyfiawnder er mwyn sicrhau effeithlonrwydd o ran perfformiad a chostau ym mhob rhan o'r sefydliad. Mae'r Gwasanaeth Tribiwnlysoedd wedi cytuno i wneud gwerth £12.1M o arbedion effeithlonrwydd, ac mae targed arbedion ein Rhaglen Perfformiad ac Effeithlonrwydd yn £8.2M o'r swm hwn. Mae'n rhaglen Perfformiad ac Effeithlonrwydd yn cynnwys tri phrif faes: prosesau gweithredol, gorbenion yn y maes, a strwythurau cymorth corfforaethol. Byddwn yn gweithredu'r rhaglen drwy ddefnyddio dull sy'n seiliedig ar arferion gorau er mwyn symleiddio'n prosesau a datblygu'r ffordd orau posibl o gyflwyno gwelliannau.

Byddwn hefyd yn gweithio gyda'n hadran gaffael a'n partneriaid cyflenwi yn y Grŵp Busnes Mynediad at Gyfiawnder er mwyn canfod ffyrdd arloesol o ddarparu gwasanaeth mwy effeithlon a chost-effeithiol. Un cynllun sydd eisoes wedi arwain at arbedion sylweddol, ac a fydd yn dal i wneud hynny yn ystod 2009-10, yw gweithio mewn cysylltiad agos â Gwasanaeth Llysoedd Ei Mawrhydi er mwyn gwneud gwell defnydd o'n hystâd gyfun. Byddwn hefyd yn dal i fanteisio ar gyfleoedd i resymoli'n hystâd ein hunain lle nad yw hyn yn amharu ar wasanaeth i'n cwsmeriaid, ac yn cynllunio ar gyfer digwyddiadau pwysig yn ymwneud ag eiddo yn 2009-10.

Mesurir ein perfformiad yn bennaf drwy gyfeirio at y canlynol:

- Dangosyddion perfformiad allweddol lefel uchaf (DPA);
- Prif ddangosyddion perfformiad; a
- Dangosydd y Cytundeb Gwasanaeth Cyhoeddus ar Ymfudo.

### Dangosyddion perfformiad allweddol lefel uchaf (DPA)

Mae gan y Gwasanaeth Tribiwnlysoedd dri dangosydd lefel uchaf sydd â'r nod o fesur agweddau perfformiad allweddol ein busnes: cyflymder ein gwasanaeth, bodlonrwydd cwsmeriaid a'n costau rhedeg blynyddol.

DPA 1	Ymddrin â 75% o'r ceisiadau tribiwnlys o fewn yr amser targed.	Y ffigur perfformiad wedi'i gydgrynhoi ar draws y Gwasanaeth Tribiwnlysoedd (yn deillio o'r dangosyddion perfformiad unigol ar gyfer pob awdurdodaeth).
DPA 2	Y ganran <sup>1</sup> o'n cwsmeriaid sy'n fodlon â'r gwasanaeth y maent yn ei gael.	Arolwg yn mesur bodlonrwydd cwsmeriaid ar draws y tribiwnlysoedd i gyd.
DPA 3	Gostwng costau gweithredu'r Gwasanaeth Tribiwnlysoedd mewn termau real yn flynyddol. <sup>2</sup>	Mesur i ddangos gostyngiad blynyddol yn y costau gweithredu, heb gynnwys ad-drefnu, a bod y ffigurau'n cael eu haddasu i adlewyrchu baich gwaith a chwyddiant.

<sup>1</sup> Byddwn yn cynnal arolwg o fodlonrwydd cwsmeriaid ym Mawrth 09 ac yn gosod targed gwelliant ar gyfer 2010.

<sup>2</sup> Rydym wedi ymrwng y wneud gwerth £12.1M o arbedion effeithlonrwydd yn 2009-10.

## Prif ddangosyddion perfformiad

Mae'r Gwasanaeth Tribiwnlysoedd wedi datblygu dangosyddion ar gyfer tribiwnlysoedd unigol, gan anelu at darged o 75% ar gyfer amseroedd aros a helpu drwy hynny i gyflawni dangosydd lefel uchaf DPA I. Mae'r rhain i'w gweld yn Atodiad A. Ar gyfer 2008-09, rydym yn disgwyl y bydd y rhan fwyaf o'r awdurdodaethau, ond nid pob un, yn cyrraedd y targedau unigol hyn. Mae'r amrywiad a welwyd yn amseroedd aros tribiwnlysoedd unigol yn ystod y ddwy flynedd ddiwethaf yn dangos bod gennym waith i'w wneud o hyd er mwyn sicrhau perfformiad cysonach yn ein hawdurdodaethau.

Yn ystod 2009-10 byddwn yn adeiladu ar y gwaith a ddechreuwyd yn ail hanner y llynedd er mwyn sefydlu diffiniadau ar gyfer amseroedd cyflenwi o ben i ben a dechrau mesur yr amseroedd hyn<sup>3</sup>. Byddwn yn gweithio gyda chydweithwyr barnwrol er mwyn monitro ac asesu gwelliannau posibl mewn amseroedd targed o ben i ben, gan arwain at gyfres newydd o dargedau sy'n canolbwyntio ar gwsmeriaid, ac sy'n seiliedig ar ganlyniad, erbyn diwedd y flwyddyn.

## Dangosydd y Cytundeb Gwasanaeth Cyhoeddus ar Ymfudo

Gellir adlewyrchu ymrwymiad y Gwasanaeth Tribiwnlysoedd i wella perfformiad ym mhob agwedd ar ei fusnes hefyd drwy gymryd rhan yn y Cytundeb Gwasanaeth Cyhoeddus ar Ymfudo, a rennir gyda'r Swyddfa Gartref, y prif bartner cyflenwi. Rydym yn cyfrannu tuag at y Cytundeb Gwasanaeth Cyhoeddus hwn drwy ddal i ganolbwyntio ar ddod ag apeliadau lloches i ben yn gyflym, yn unol â'n prif ddangosyddion perfformiad. Mae'r flaenoriaeth gyflenwi allweddol yr ydym yn cyfrannu'n uniongyrchol tuag ati'n cael ei nodi yn y Cytundeb Gwasanaeth Cyhoeddus fel a ganlyn:

*Ymdrin â phenderfyniadau lloches ar y llwybr carlam, gan gael gwared â'r rhai y mae eu ceisiadau yn methu ac integreiddio'r rhai y mae angen nodedd arnynt*

Ein targed perfformiad ar y cyd ag Asiantaeth Ffiniau'r Deyrnas Unedig yw sicrhau bod 90% o'r achosion lloches newydd yn dod i ben (yn cael eu caniatáu neu'n cael eu diddymu) o fewn chwe mis erbyn diwedd 2011. Fel rhan o'r gyfres o 'gerrig camu' er mwyn cyrraedd y targed hwn, byddwn yn gweithio'n effeithiol gyda'r Asiantaeth Ffiniau er mwyn sicrhau bod 75% o'r achosion lloches newydd yn dod i ben o fewn chwe mis, erbyn diwedd Rhagfyr 2009.

<sup>3</sup> Diffinnir y profiad o ben i ben gan gymryd ei fod yn dechrau ar yr adeg y mae cwsmer yn cyflwyno apêl ac yn dod i ben ar ddiwedd y gwrandawriad.

## Gwella: Gweithredu ail ran y Ddeddf Tribiwnlysoedd, Llysoedd a Gorfodaeth

Cafodd y Ddeddf Tribiwnlysoedd, Llysoedd a Gorfodaeth Gydsyniad Brenhinol ar 19 Gorffennaf 2007 ac mae'n cyflwyno strwythur tribiwnlysoedd dwy haen newydd ar gyfer y rhan fwyaf o'r awdurdodaethau – y Tribiwnlys Haen Gyntaf a'r Uwch Dribiwnlys. Mae'r ddau dribiwnlys yn cynnwys siambrau sy'n dod ag awdurdodaethau sy'n ymdrin â gwaith tebyg neu sydd angen sgiliau tebyg at ei gilydd.

### Siambrau'r Tribiwnlys Haen Gyntaf

Hawl Cymdeithasol  
Iechyd, Addysg a Gofal Cymdeithasol  
Rheoleiddio Cyffredinol  
Trethi  
Tiroedd, Eiddo a Thai  
Pensiynau Rhyfel ac lawndal i Aelodau o'r Lluoedd Arfog

### Siambrau'r Uwch Dribiwnlys

Apeliadau Gweinyddol  
Cyllid, Trethi, Elusennau a Thir  
Cofrestru  
Tiroedd

Cwblhawyd rhan gyntaf y gwaith o weithredu'r Ddeddf yn Nhachwedd 2008, pan sefydlwyd tair o'r Siambrau Haen Gyntaf:

- Hawl Cymdeithasol (yn ymgorffori Nawdd Cymdeithasol a Chynnal Plant, Digolledu am Anafiadau Troseddol a Chymorth Lloches);
- Iechyd, Addysg a Gofal Cymdeithasol (yn ymgorffori Iechyd Meddwl, Anghenion Addysgol Arbennig ac Anabledd a'r rhan fwyaf o'r awdurdodaethau Safonau Gofal);
- Pensiynau Rhyfel ac lawndal i Aelodau o'r Lluoedd Arfog (yn trosglwyddo'r Tribiwnlys Apeliadau Pensiynau).

Bydd Siambur Apeliadau Gweinyddol yr Uwch Dribiwnlys yn gwrando materion yn ymwneud â phwyntiau cyfreithiol sy'n cael eu trosglwyddo o'r Siambrau Haen Gyntaf, yn ogystal ag apeliadau cyntaf o rai o'r awdurdodaethau Safonau Gofal presennol.

Yn ystod y flwyddyn ariannol hon byddwn yn ymgymryd ag ail ran y gwaith o weithredu'r Ddeddf a bydd gweddill y tribiwnlysoedd yn cael eu trosglwyddo i'r strwythur siambrau newydd. Mae'r tabl isod yn amlinellu'r amserlen ar gyfer Ail Ran y gwaith.

**Tabl A: Amserlen ar gyfer Ail Ran y gwaith o Weithredu'r Ddeddf Tribiwnlysoedd, Llysoedd a Gorfodaeth**

Ch1	<p><b>Y Siambr Dreth</b></p> <p><b>Siambr Cyllid a Threthi'r Uwch Dribiwnlys</b></p> <p><b>Siambr Tiroedd yr Uwch Dribiwnlys</b></p>	<ul style="list-style-type: none"> <li>• Yn cynnwys gwaith y Comisiynwyr Cyffredinol ac Arbennig; y tribiwnlys TAW a Thollau a'r Tribiwnlys adran 706/adran 704.</li> <li>• Yn gwrando apeliadau o'r Siambr Dreth Haen Gyntaf</li> <li>• Tiroedd</li> </ul>
Ch2	<p><b>Siambr Rheoleiddio Cyffredinol</b> (Rhan 1 – cynnwys arfaethedig)</p>	<ul style="list-style-type: none"> <li>• Apeliadau, Adolygiadau a Chyfeiriadau Elusennau</li> <li>• Credyd Defnyddwyr</li> <li>• Panel Apeliadau Gwerthwyr Eiddo</li> <li>• Tribiwnlys Trafnidiaeth<sup>4</sup></li> </ul>
Dyddiad i'w gadarnhau	<p><b>Siambr Lloches a Mewnfudo</b></p>	<p>Yn dibynnu a yw'r Llywodraeth yn penderfynu bwrw ymlaen â'r gwaith o wneud y Tribiwnlys Lloches a Mewnfudo yn rhan o'r system newydd</p>
Ch4	<p><b>Siambr Rheoleiddio Cyffredinol</b> (Rhan 2 – cynnwys arfaethedig)</p> <p><b>Siambr Cyllid a Threthi'r Uwch Dribiwnlys</b></p> <p><b>Siambr Iechyd, Addysg a Gofal Cymdeithasol</b></p>	<ul style="list-style-type: none"> <li>• Tribiwnlys Apeliadau Hapchwarae</li> <li>• Gwasanaethau Rheoli Hawliadau</li> <li>• Tribiwnlys Gwybodaeth</li> <li>• Gwasanaethau Mewnfudo</li> <li>• Panel Dyfarnu Lloegr</li> <li>• Gwasanaethau a Marchnadoedd Ariannol</li> <li>• Tribiwnlys y Rheolydd Pensiynau</li> <li>• Awdurdod Apeliadau Gwasanaethau Iechyd Teulu</li> </ul>

<sup>4</sup> Bydd penderfyniadau o'r Asiantaeth Safonau Gyrru yn cael eu trosglwyddo i'r Tribiwnlys haen gyntaf ac ymdrinnir â hwy gan y Siambr Rheoleiddio Cyffredinol o fis Medi 2009 ymlaen. Ymdrinnir â phenderfyniadau sydd wedi cael eu gwneud gan y Comisiynydd Traffig gan Siambr Apeliadau Gweinyddol yr Uwch Dribiwnlys.

## Gwneud Penderfyniadau: Cynnal annibyniaeth y Farnwriaeth a gweithio gyda'n rhanddeiliaid

---

### Y Farnwriaeth

Mae'r Gwasanaeth Tribiwnlysoedd wedi ymrwymo i gynnal annibyniaeth y Farnwriaeth a sicrhau bod system gyfiawnder annibynnol ac effeithlon yn cael ei darparu ym mhob rhan o'r sefydliad tribiwnlysoedd. Drwy Swyddfa Farnwrol y Tribiwnlysoedd, rydym yn darparu sefydliad pwrpasol sy'n cynnig cefnogaeth i'r Farnwriaeth mewn perthynas â'u cyfrifoldebau statudol dan y ddeddf newydd, sef Deddf Tribiwnlysoedd, Llysoedd a Gorfodaeth 2007. Yn ychwanegol at hyn, byddwn yn helpu i ddatblygu rhaglen i wella lles barnwrol ac ymestyn y cynllun gwerthuso, yn ogystal â chynllun hyfforddiant barnwrol tair blynedd. Byddwn yn gweithio gyda Swyddfa Farnwrol y llysoedd a'r Bwrdd Astudiaethau Barnwrol ar y cynlluniau hyn.

### Rhanddeiliaid

Mae'r Gwasanaeth Tribiwnlysoedd yn dal i weithio gyda'i rhanddeiliaid er mwyn sicrhau ein bod yn ymgynghori'n drylwyr ynglŷn â pholisïau newydd posibl sy'n ymwneud â thribiwnlysoedd, cyllid a goblygiadau eraill i'r Gwasanaeth Tribiwnlysoedd.

Yn dilyn trosglwyddo'r Tribiwnlys Nawdd Cymdeithasol a Chynnal Plant i'r strwythur Tribiwnlysoedd unedig newydd, rydym yn gweithio gyda'r Adran Gwaith a Phensiynau a Chyllid a Thollau Ei Mawrhydi er mwyn gwella'r broses apelïadau o ben i ben i'r cwsmer. Mewn cydweithrediad ag Asiantaeth Ffiniau'r Deyrnas Unedig, byddwn yn paratoi ar gyfer trosglwyddo'r tribiwnlys Lloches a Mewnfudo i'r strwythur tribiwnlysoedd newydd. Byddwn hefyd yn ymgysylltu â'r Asiantaeth Ffiniau, er mwyn monitro faint o waith fydd ynghlwm wrth y system newydd seiliedig ar bwyntiau a fydd yn cael ei chyflwyno'n raddol a pha effaith y bydd yn ei gael ar apelïadau, a hefyd er mwyn gwella'r broses o ragweld apelïadau mewn maes a allai fod yn un cyfnewidiol fel y gallwn baratoi'n hunain yn well i ddygymod â chynnydd sydyn yn y llwyth gwaith.

Ar ôl i Ddeddf Cyflogaeth 2008 fynd drwy'r Senedd, byddwn yn gweithio gyda'r Adran Busnes, Menter a Diwygio Rheoleiddio er mwyn gweithredu ac arfarnu'r gweithdrefnau Datrys Anghydfod diwygiedig a fydd yn dod i rym yn Ebrill 2009. Nod y newidiadau hyn, a'r cynnydd yng nghapasiti cymodi ACAS, yw cynyddu nifer yr anghydfodau cyflogaeth sy'n cael eu datrys heb fynd i wrandawriad ffurfiol.

Rydym yn dal i weithio mewn cysylltiad agos â'r Cyngor Cyfiawnder Gweinyddol a Thribiwnlysoedd, corff cynghori sy'n adolygu'r system cyfiawnder gweinyddol yn ei chyfanrwydd er mwyn ei chadw'n hygyrch, yn deg ac yn effeithlon. Mae gan y Cyngor ddiddordeb cyffredinol yn ein gwaith, yn enwedig yr agwedd sy'n ymwneud â datrys anghydfodau'n gynnar heb fynd i dribiwnlys, a darparu cymorth i ddefnyddwyr tribiwnlysoedd lle mae ei angen. Byddwn hefyd yn cysylltu â grwpiau rhanddeiliaid sy'n cynrychioli buddiannau ein cwsmeriaid, e.e. drwy gynnal cyfarfodydd i grwpiau defnyddwyr a fforymau eraill yn lleol ym mhob rhanbarth.

## Ymgysylltu: Buddsoddi yn ein pobl

---

### Gwasanaeth Cwsmeriaid

Mae'r Gwasanaeth Tribiwnlysoedd yn parhau â'i ymrwymiad i wella gwasanaeth cwsmeriaid ym mhob rhan o'r sefydliad. Rydym yn awyddus i sicrhau diwylliant ym mhob rhan o'r Gwasanaeth Tribiwnlysoedd lle mae cydraddoldeb ac amrywiaeth yn allweddol i gynllunio a darparu polisiau, deddfwriaeth a gwasanaethau i'r staff ac i'r cyhoedd.

Rydym yn asesu bodlonrwydd cwsmeriaid yn barhaus drwy arolygon cwsmeriaid rheolaidd. Bydd targed gwelliant ar gyfer bodlonrwydd cwsmeriaid yn cael ei bennu ym Mawrth 2009, a byddwn hefyd yn dal i fonitro perfformiad ar sail ein safonau Gwasanaeth Cwsmeriaid, sydd i'w gweld yn Atodiad A..

Rydym wedi sefydlu Rhwydwaith Gwasanaeth Cwsmeriaid ar gyfer y Gwasanaeth Tribiwnlysoedd a fydd yn arwain y sefydliad wrth iddo geisio gwella pob agwedd ar ei wasanaeth i gwsmeriaid a sicrhau effeithlonrwydd a sefydlu'r arferion gorau ym mhob rhan o'r Gwasanaeth Tribiwnlysoedd. Drwy'r rhwydwaith hwn, byddwn yn datblygu ac yn gweithredu Cynllun Gwelliannau i Gwsmeriaid sy'n cynnwys gwaith i fynd i'r afael â darparu gwybodaeth yn ogystal â gwaith arall gyda'r nod o wella bodlonrwydd. Bydd y cynllun yn cael ei roi ar waith erbyn Mehefin 2009.

### Rhaglen Trawsnewid Tribiwnlysoedd

Drwy ein Rhaglen Trawsnewid Tribiwnlysoedd, byddwn yn canolbwyntio eleni ar weithredu newidiadau deddfwriaethol allweddol, cwblhau rhan olaf Prosiect Braenaru'r Ganolfan Cymorth Gweinyddol a chyflwyno'n system Caseflow newydd. Bydd y newidiadau hyn yn helpu i leihau'n costau cyffredinol, yn gwella'n heffeithlonrwydd ac yn galluogi'r sefydliad i wneud rhagor o newidiadau yn y dyfodol er mwyn gwella'r gwasanaeth i'w gwsmeriaid.

Yn y flwyddyn ariannol hon, byddwn yn gweithredu ail ran strwythur y Ddeddf Tribiwnlysoedd, Llysoedd a Gorfodaeth. Erbyn mis Hydref, byddwn wedi symud swyddogaethau'r Tribiwnlys Cyflogaeth o Stratford i ganolfan wrandawiaid newydd yn Nwyrain Llundain. Erbyn Rhagfyr byddwn yn cwblhau trydedd ran Prosiect Braenaru'r Ganolfan Cymorth Gweinyddol yn Birmingham pan fydd y gwaith prosesu tribiwnlysoedd Cyflogaeth yng Nghanolbarth Lloegr yn cael ei drosglwyddo i'r Ganolfan Cymorth Gweinyddol newydd. Mae hyn yn dilyn trosglwyddo gwaith Apeliadau Nawdd Cymdeithasol a Chynnal Plant a gwaith y Tribiwnlys Lloches a Mewnffudo i'r Prosiect Braenaru yn ystod ail hanner y llynedd. Bydd ein harfarniad o'r prosiect hwn yn cyfrannu at benderfyniadau gyda chydweithwyr Mynediad at Gyfiawnder ynglŷn â sut y byddwn yn datblygu'r model Braenaru.

System reoli achosion electronig yw Caseflow. Mae'r prosiect yn cael ei redeg ar y cyd gan y Gwasanaeth Tribiwnlysoedd ac ACAS a bydd yn dod â mwy o effeithlonrwydd a hyblygrwydd i'r gwaith o brosesu a gweinyddu hawliadau i'r tribiwnlys Cyflogaeth. Ar hyn o bryd bwriedir cyflwyno'r system hon yn raddol i swyddfeydd y tribiwnlys Cyflogaeth erbyn Mawrth 2010.

Rhan allweddol o'n hymrwymiad i gyflwyno gwelliannau a sicrhau arbedion effeithlonrwydd ym mhob rhan o'r Gwasanaeth Tribiwnlysoedd yw'r rhaglen Lean<sup>5</sup>. Bydd hyn yn helpu i sicrhau bod ein prosesau'n effeithlon ac mor gyson ag sy'n bosibl, a bydd cynnwys ein staff yn y gwaith o ddyfeisio gwell ffyrdd o weithio'n elfen ganolog o hyn. Ein nod yw creu diwylliant o welliannau parhaus er mwyn sicrhau newid parhaol ac effeithiol.

Treialwyd methodoleg Lean yn llwyddiannus yn ystod 2008-09. Gan adeiladu ar y gwaith peilot hwn rydym bellach wedi ymrwymo i gyflwyno rhaglen Lean yn raddol ym mhob rhan o'r Gwasanaeth Tribiwnlysoedd gan ddechrau yn 2009-10 ac ymestyn ymlaen i'r blynnyddoedd yn dilyn hynny. Bydd hyn yn golygu hyfforddi cyflenwad o Asiantau Newid Lean, drwy Academi Lean ganolog, i weithio gyda'n staff er mwyn datblygu a chyflwyno prosesau safonol newydd, a gweithredu dull mwy gweledol o reoli perfformiad sydd â ffocws penodol.

<sup>5</sup> Methodoleg er mwyn gwella perfformiad yn y gweithlu'n barhaus, o ran ansawdd, cost a bodlonrwydd cwsmeriaid yw Lean. Nod Lean yw cael gwared ar wastraff mewn prosesau, fel bod amser yn cael ei ddefnyddio'n fwy effeithlon, a sicrhau mwy o werth.

# 4 Rhaglen Waith 2009-10

**Tabl B: Rhaglen Waith ar gyfer 2009-10**

Mae'r tabl hwn yn amlinellu'n rhaglen waith fanwl ar gyfer y flwyddyn sydd o'n blaenau. Cyflwynir y cynlluniau sydd yn y rhaglen waith hon dan bob un o'r pum Amcan Strategol y cyfeiriwyd atynt yn y cyflwyniad i'r cynllun hwn.

## Amcan Strategol Un: Darparu gwasanaethau effeithiol yn y tribiwnlysoedd

Mae'r Gwasanaeth Tribiwnlysoedd yn parhau â'i agenda ddiwygio, fel rhan o'i raglen foderneiddio. Eleni byddwn yn cwblhau'r gwaith o weithredu Cynllun Braenaru'r Ganolfan Cymorth Gweinyddol, yn cwblhau ail ran y gwaith o weithredu'r Ddeddf Tribiwnlysoedd, Llysoedd a Gorfodaeth, ac yn cyflwyno'r Prosiect Caseflow yn raddol ym mhob rhan o'r tribiwnlysoedd Cyflogaeth..

Amcanion	Chwarter <sup>6</sup>
<p><b>Canolfan Cymorth Gweinyddol</b></p> <p>Byddwn yn cwblhau rhan olaf y gwaith o Weithredu Cynllun Braenaru'r Ganolfan Cymorth Gweinyddol. Cwblheir y rhan olaf erbyn Mawrth 2010, yn dilyn trosglwyddo gwaith prosesu'r Tribiwnlys Cyflogaeth o ranbarth Canolbarth Lloegr.</p>	Ch4
<p><b>Canolfannau Gwrandawiadau</b></p> <p>Byddwn yn sefydlu ac yn dechrau defnyddio Canolfan Wrandawiadau newydd yn Nwyrain Lloegr i gymryd lle Swyddfa'r Tribiwnlys Cyflogaeth a'r Ganolfan Wrandawiadau bresennol yn Stratford.</p>	Ch3
<p><b>Gweithredu'r Ddeddf Tribiwnlysoedd, Llysoedd a Gorfodaeth</b></p> <p>Byddwn yn gweithredu ail ran prosiect Gweithredu'r Ddeddf Tribiwnlysoedd, Llysoedd a Gorfodaeth. Bydd hyn yn golygu datblygu'r ddeddfwriaeth a rheolau, a chefnogi newidiadau gweithredol er mwyn trosglwyddo'r tribiwnlysoedd sydd ar ôl i'r strwythur Siambrau newydd. Mae'r rhain yn cynnwys Apeliadau Treth (yn cael ei gyflawni drwy'r prosiect Moderneiddio Apeliadau Treth), Tiroedd i'r Uwch Dribiwnlys, a sefydlu'r Siambr Rheoleiddio Cyffredinol.</p> <p>Byddwn hefyd yn gweithio gyda chydweithwyr yn GLIEM er mwyn gweithredu darpariaethau gorfodaeth sy'n ymwneud â dyfarniadau tribiwnlysoedd a setliadau sy'n cael eu trafod gan ACAS.</p>	Ch1, Ch2, Ch4  (gweler yr amserlen ar dudalen 13)
<p><b>Prosiect Caseflow</b></p> <p>Gobeithir defnyddio'r system rheoli achosion newydd ar gyfer y Tribiwnlys Cyflogaeth mewn 21 o 25 swyddfa'r Tribiwnlys Cyflogaeth erbyn Mawrth 2010.</p>	Ch4
<p><b>Cynllun i ymestyn 'teulu'r' Gwasanaeth Tribiwnlysoedd</b></p> <p>Byddwn yn cynllunio ar gyfer trosglwyddo'r tribiwnlysoedd sydd i fod i ymuno â'r Weinyddiaeth Gyfiawnder ar ôl Ebrill 2010 ac ar gyfer creu'r awdurdodaethau tribiwnlysoedd newydd yn y Gwasanaeth Tribiwnlysoedd. I gefnogi polisi'r llywodraeth i sicrhau bod holl dribiwnlysoedd y llywodraeth ganolog yn dod yn rhan o'r Gwasanaeth Tribiwnlysoedd yn y pen draw, byddwn yn cynllunio ac yn sefydlu'r camau angenrheidiol er mwyn sefydlu'r awdurdodaethau hyn. Mae hyn yn cynnwys y rhai hynny sydd i fod i ymuno yn 2009-10 e.e. Panel Dyfarnu Lloegr, Apeliadau Gwasanaethau Iechyd Teulu a Thribiwnlys Apeliadau'r Lluoedd Wrth Gefn.</p>	Ch4

<p><b>Diogelwch Data</b></p> <p>Bydd y Gwasanaeth Tribiwnlysoedd yn sicrhau bod gofynion Swyddfa'r Cabinet a Mynediad at Gyfiawnder ynglŷn â thrin data a diogelwch gwybodaeth yn cael eu cymhwyso'n gadarn ym mhob rhan o'r busnes.</p>	Ch1-Ch4
<p><b>Llywodraethu Corfforaethol</b></p> <p>Byddwn yn parhau â'n gwaith i sefydlu a datblygu fframwaith llywodraethu corfforaethol cadarn, sydd â'r hyblygrwydd i addasu i newid sefydliadol.</p>	Ch-Ch4

### Amcan Strategol Dau: Canolbwyntio ar gwsmeriaid a'r gymuned ehangach

Mae'n cwsmeriaid wrth galon y Gwasanaeth Tribiwnlysoedd. Yn dilyn arolwg cenedlaethol y Gwasanaeth Tribiwnlysoedd rydym wedi cael adborth gwerthfawr gan ein cwsmeriaid fel sail ar gyfer datblygu'n safonau gwasanaeth a'n harferion gweithio mewn swyddfeydd a chanolfannau. Eleni, byddwn yn ceisio defnyddio'r canlyniadau hynny i ddatblygu a gwella rhagor ar ein gwasanaeth. Gyda'r Farnwriaeth ac Adrannau ac Asiantaethau, byddwn yn sicrhau bod ein prosesau o ben i ben yn gydgysylltiedig, yn effeithlon, ac yn darparu safonau gwasanaeth cyson.

Amcanion	Chwarter
<p><b>Bodlonrwydd Cwsmeriaid</b></p> <p>Byddwn yn dal i weithio er mwyn gwella bodlonrwydd cwsmeriaid. Gan ddefnyddio gwybodaeth o'n harolwg cwsmeriaid ym Mawrth 2009, byddwn yn cyflwyno cynllun gwella erbyn Mehefin 2009 ac yn pennu targed gyda'r nod o godi lefelau bodlonrwydd y rhoddir gwybod amdano erbyn diwedd y flwyddyn.</p>	Ch1 (Adroddiad am y cynllun i'w gyflwyno bob chwarter)
<p><b>Datblygu Cynaliadwy</b></p> <p>Byddwn yn cyflwyno'r System Rheolaeth Amgylcheddol i 35 safle yn y sefydliad, gyda'r nod o ymgeisio am achrediad i'r safleoedd hynny erbyn diwedd y flwyddyn. Disgwylir cael achrediad terfynol sy'n gydnaws â safon ISO14001 erbyn diwedd y flwyddyn.</p>	Ch4
<p><b>Dangosyddion Perfformiad Allweddol</b></p> <p>Byddwn yn adeiladu ar waith casglu data o ben i ben a wnaethpwyd yn ail hanner 2008-09, yn datblygu cynigion pendant ac yn ymgynghori â'r Farnwriaeth ynglŷn â gweithredu Dangosyddion Perfformiad Allweddol a thargedau seiliedig ar ganlyniad newydd ar gyfer y broses o ben i ben. Bydd y targedau arfaethedig yn gweithredu am gyfnod cysgodol i ddechrau fel sail ar gyfer targedau cytunedig newydd a fydd yn dechrau yn Ebrill 2010.</p>	Ch3
<p><b>Gwneud Penderfyniadau</b></p> <p>Gan weithio gyda'r Farnwriaeth byddwn yn cyflwyno rhaglen o ymgysylltu ag adrannau gyda'r nod o'u helpu i wella'r broses benderfyniadau wreiddiol.</p>	Ch2

<sup>6</sup> Mae'r chwarter yn dangos pryd y bydd y cynllun yn cael ei gyflwyno, e.e. mae Ch1 yn golygu cwblhau cyn diwedd Mehefin 2009, tra mae Ch1-Ch4 yn dangos bod y cynllun yn cael ei gyflwyno'n raddol drwy gydol y pedwar chwarter.

### Amcan Strategol Tri: Gwneud defnydd effeithlon o'r adnoddau a'r seilwaith presennol.

Mae'r Gwasanaeth Tribiwnlysoedd wedi ymrwymo i ddarparu gwasanaeth effeithlon, cost-ffeithiol sydd wedi'i symleiddio. Yn ystod y flwyddyn ariannol hon bydd y sefydliad yn parhau â'i ymgais i gael mwy o effeithlonrwydd drwy ddulliau gweithio mwy integredig a syml gyda Gwasanaeth Llysoedd Ei Mawrhydi ac yn ei bencadlys gweithredol.

Amcanion	Chwarter
<p><b>Lleihau costau gweithredu</b></p> <p>Byddwn yn parhau i leihau cost weithredu real y Gwasanaeth Tribiwnlysoedd drwy arbediad cyffredinol o £12.1M o leiaf yn 2009-10.</p>	Ch4
<p><b>Rhaglen Perfformiad ac Effeithlonrwydd</b></p> <p>Drwy ddal ati i weithio ar y cyd â'r Grŵp Busnes Mynediad at Gyfiawnder, byddwn yn clustnodi ac yn gweithredu cynlluniau arbed arian yn y Gwasanaeth Tribiwnlysoedd. Bydd cynlluniau o'r fath yn targedu prosesau gweithredol, gorbenion yn y maes, a strwythurau cymorth corfforaethol yn bennaf.</p>	Ch1-Ch4
<p><b>Ystadau</b></p> <p>Byddwn yn gweithio gyda'r Grŵp Busnes Mynediad at Gyfiawnder, ochr yn ochr â'n partneriaid cyflenwi yng Ngwasanaeth Llysoedd Ei Mawrhydi, er mwyn sicrhau defnydd mwy effeithiol o'r ystadau a rennir gennym. Yn benodol, byddwn yn ceisio manteisio ar orfod cau Cardinal Tower (Canol Llundain) a chyfleoedd i derfynu/gorffen prydles i safleoedd y Tribiwnlys Cyflogaeth yn Newcastle a Thornaby er mwyn rhesymoli rhagor ar ein hystâd.</p>	Ch4
<p><b>Technoleg Gwybodaeth</b></p> <p>Byddwn yn gweithio gyda chydweithwyr yn y Weinyddiaeth a'n cyflenwyr TG er mwyn gwella'r ffordd rydym yn asesu effaith ceisiadau am fentrau TG newydd, a'r ffordd y maent yn cael eu darparu ar ôl hynny.</p>	Ch1
<p><b>Symleiddio LEAN</b></p> <p>Byddwn yn hyfforddi ac yn lleoli ymarferwyr LEAN mewn gweithrediadau busnes er mwyn clustnodi a gweithredu cyfleoedd i symleiddio'n prosesau.</p>	Ch2
<p><b>Integreiddio swyddogaethau gweithredu'r Gwasanaeth Tribiwnlysoedd</b></p> <p>Byddwn yn parhau i weithio mewn cysylltiad agos â chydweithwyr ym mhob rhan o'r Weinyddiaeth Gyfiawnder er mwyn nodi swyddogaethau cyffredin lle gellid arbed costau neu wella'r gwasanaeth drwy weithio mewn cysylltiad agosach.</p>	Ch4
<p><b>Cynlluniau Ffioedd Newydd</b></p> <p>Byddwn yn parhau â'r gwaith cynllunio ac ymgynghori manwl ar gyfer gweithredu cynllun ffioedd newydd ar gyfer achosion mewnfudo, sydd i fod i gael ei weithredu yn gynnar yn 2010-11.</p> <p>Byddwn yn gweithredu cynllun ffioedd newydd gwell ar gyfer awdurdodaethau'r Tribiwnlys Tiroedd, sydd i fod i gael ei weithredu yn Ebrill 2010.</p>	Ch4

### Amcan Strategol Pedwar: Meithrin ein gallu i gyflawni drwy ein pobl

Bydd y Gwasanaeth Tribiwnlysoedd yn sicrhau bod ei staff rheng flaen, gweithredol a chorfforaethol yn meddu ar y gallu a'r sgiliau angenrheidiol er mwyn darparu gwasanaeth rhagorol i'w gwsmeriaid. Er mwyn gwneud hyn, byddwn yn datblygu strategaeth yn ymdrin â 'Gwneud y Gorau o Allu Pobl'. Bydd y strategaeth yn canolbwyntio ar Arweinyddiaeth, Cynllunio Olyniaeth a Rheoli Talentau, Sgiliau a Gallu, Ymgysylltu â Gweithwyr a Dysgu a Datblygu.

Amcanion	Chwarter
<p><b>Dadansoddi Anghenion Dysgu</b></p> <p>Byddwn yn Dadansoddi Anghenion Dysgu ym mhob rhan o'r sefydliad ac yn archwilio cymwysterau'r holl staff.</p> <p>Bydd hyn yn sicrhau ein bod yn gallu ymateb i darged y Llywodraeth o 95% o weithwyr y sector cyhoeddus yn cyrraedd o leiaf Cymhwyster Galwedigaethol Cenedlaethol Lefel 2 erbyn 2011 ac yn cynhyrchu Cynllun Dysgu a Datblygu ar gyfer y Gwasanaeth Tribiwnlysoedd yn ei gyfanrwydd sy'n gyson â strategaeth y Weinyddiaeth Gyfiawnder.</p>	Ch1-Ch4
<p><b>Cynllun Arweinyddiaeth</b></p> <p>Byddwn yn gweithredu cynllun arweinyddiaeth ysbrydoledig.</p> <p>Bydd hyn yn cynnwys adolygu'r Olwyn Arweinyddiaeth drwy fapio Safonau Galwedigaethol Cenedlaethol i gynhyrchu offeryn mesur perfformiad. Byddwn hefyd yn darparu Rhaglenni Datblygu Arweinyddiaeth sy'n seiliedig ar angen ar gyfer uwch reolwyr, rheolwyr canol ac is-reolwyr ac yn sefydlu diwylliant hyfforddi o fewn y sefydliad.</p>	Ch1-Ch4
<p><b>Fframwaith Rheoli Talentau</b></p> <p>Byddwn yn datblygu Fframwaith Rheoli Talentau i'n helpu i ganfod talentau'r Gwasanaeth Tribiwnlysoedd/Mynediad at Gyfiawnder, cynhyrchu model cynllunio olyniaeth, â rolau hollbwysig wedi'u nodi ar gyfer busnes, ac yn poblogi ac ail-lansio cynllun Arweinwyr y Dyfodol.</p>	Ch3
<p><b>Hyfforddiant</b></p> <p>Bydd y Gwasanaeth Tribiwnlysoedd yn adolygu'r modd y darperir Hyfforddiant Sgiliau Busnes er mwyn sicrhau ein bod yn darparu'r model mwyaf cost-effeithiol ac er mwyn cefnogi'r Rhaglen Perfformiad ac Effeithlonrwydd.</p>	Ch2
<p><b>Absenoldeb oherwydd Salwch</b></p> <p>Bydd y Gwasanaeth Tribiwnlysoedd yn anelu at gyfartaledd absenoldeb oherwydd salwch o 7.5 diwrnod neu lai y pen y flwyddyn.</p>	Ch4

## Amcan Strategol Pump: Gweithio'n effeithiol gyda'r Farnwriaeth a rhanddeiliaid eraill

Mae gwaith y Gwasanaeth Tribiwnlysoedd yn cael ei wneud yn bennaf drwy'n trefniadau gweithio effeithiol â Barnwriaeth y tribiwnlysoedd ac mewn partneriaeth ag adrannau eraill y llywodraeth ac awdurdodau cyhoeddus. Mae'n hollbwysig i'n gwaith ein bod yn cadw'r Farnwriaeth yn annibynnol ar y weithrediaeth, er budd y defnyddwyr a'r gymuned. Rydym wedi datblygu, a byddwn yn dal i ddatblygu, sefydliadau addasadwy i'n galluogi i roi cynlluniau ar waith gyda'n gilydd.

Amcanion	Chwarter
<p><b>Arbed costau mewn perthynas â gwaith barnwrol</b></p> <p>Byddwn yn gweithio gyda'r Farnwriaeth gyda'r nod o sefydlu cynllun cytunedig i sicrhau effeithlonrwydd er mwyn cyrraedd ein targed ariannol ar gyfer 2010-11.</p>	Ch2
<p><b>Cyfathrebu</b></p> <p>Byddwn yn datblygu ac yn gweithredu cynigion newydd er mwyn gwella llinellau cyfathrebu effeithiol rhwng y weinyddiaeth a'r Farnwriaeth, yn enwedig mewn perthynas â gwariant, perfformiad a newid.</p>	Ch2
<p><b>Telerau Tâl Barnwrol ac Amodau Gwaith</b></p> <p>Byddwn yn gweithredu canlyniad y Telerau ac Amodau Barnwrol ac adolygiadau tâl.</p>	Ch3
<p><b>Hyfforddiant barnwrol</b></p> <p>Byddwn yn cynorthwyo'r Uwch Lywydd i ddatblygu cynllun hyfforddiant barnwrol tair blynedd, gan weithio gyda'r Bwrdd Astudiaethau Barnwrol.</p>	Ch3
<p><b>Lles barnwrol</b></p> <p>Byddwn yn cynorthwyo'r Uwch Lywydd i ddatblygu rhaglen ar gyfer lles barnwrol a gwerthuso, ar y cyd â'r Swyddfa Farnwrol.</p>	Ch2
<p><b>Cofnodi digidol</b></p> <p>Byddwn yn edrych ar y posibilrwydd o weithredu system gofnodi ddigidol gyda'r Farnwriaeth.</p>	Ch3
<p><b>Penodiadau barnwrol</b></p> <p>Byddwn yn gweithio gyda'r Comisiwn Penodiadau Barnwrol a rhannau eraill o'r Grŵp Busnes Mynediad at Gyfiawnder er mwyn gwella'r strwythurau a'r gweithdrefnau ar gyfer penodiadau barnwrol.</p>	Ch1
<p><b>Gweithio ar y cyd ag Asiantaeth Ffiniau'r Deyrnas Unedig</b></p> <p>Byddwn yn gweithio'n effeithiol gyda'r Asiantaeth Ffiniau:</p> <ul style="list-style-type: none"> <li>- er mwyn cyflwyno rhagor o welliannau i'n gwaith rheoli baich achosion, gan gyfrannu at y targed ar y cyd ar gyfer y gwasanaeth o ben i ben sydd yn y Cytundeb Gwasanaeth Cyhoeddus;</li> <li>- wrth iddynt ehangu eu canolfannau cadw at ddibenion mewnfudo drwy sicrhau bod y Tribiwnlys Lloches a Mewnfudo'n cael digon o adnoddau ar gyfer ymdrin â cheisiadau am fechnïaeth drwy gyswllt fideo yn y dyfodol ac er mwyn sicrhau gwasanaeth o safon i'r rhai sy'n cael eu cadw mewn canolfannau cadw at ddibenion mewnfudo; ac</li> <li>- wrth ymdrin â'r system newydd sy'n seiliedig ar bwyntiau ar gyfer ymfudwyr (y camau nesaf i'w gweithredu gan Asiantaeth Ffiniau'r Deyrnas Unedig).</li> </ul>	Ch1-Ch4

<p><b>Gweithio ar y cyd â'r Adran Busnes, Menter a Diwygio Rheoleiddio a'r Adran Gwaith a Phensiynau</b></p> <p>Byddwn yn gweithredu'r newidiadau sy'n gysylltiedig â'r Tribiwnlys Cyflogaeth sy'n deillio o Adolygiad Datrys Anghydfodau annibynnol y Llywodraeth. Yn ystod 2009-10, byddwn yn gweithio gyda'r Adran Busnes, Menter a Diwygio Rheoleiddio er mwyn cyflwyno'r prosesau cyflenwi angenrheidiol sy'n gysylltiedig â chyflwyno deddfwriaeth newydd (Deddf Cyflogaeth 2008) gyda'r nod o symleiddio'r broses o ddatrys anghydfodau o ben i ben. Bydd ein timau polisi hefyd yn gweithio gydag asiantaethau gwneud penderfyniadau'r Adran Gwaith a Phensiynau er mwyn symleiddio'r broses apeliadau, gan arwain at well profiad o ben i ben i'n cwsmeriaid.</p>	Ch I-Ch4
<p><b>Datblygu deddfwriaeth newydd</b></p> <p>Byddwn yn gweithio gyda rhanddeiliaid ac adrannau er mwyn sicrhau datblygiad effeithiol deddfwriaeth newydd a, lle bo hynny'n briodol, er mwyn paratoi ar gyfer gweithredu deddfwriaeth newydd, gan gynnwys:</p> <ul style="list-style-type: none"> <li>- Y Ddeddf Gorfodaeth Reoleiddiol a Sancsiynau;</li> <li>- Y Mesur Ffiniau, Mewnfudo a Dinasyddiaeth</li> <li>- Deddf Ffiniau'r Deyrnas Unedig</li> <li>- Y Mesur Cydraddoldeb</li> </ul>	Ch I-Ch4

# Atodiad A: Prif Ddangosyddion Perfformiad a Gwasanaeth Cwsmeriaid

## Prif Ddangosyddion Perfformiad

Tribiwnlys	Perfformiad	Targed
Lloches a Mewnfudo	Rhwng dod i law'r Tribiwnlys Lloches a Mewnfudo a chael cyhoeddiad y Barnwr Mewnfudo:	
	Lloches, y ganran o fewn 6 wythnos	75%
	Mudo a Reolir, y ganran o fewn 8 wythnos	75%
	Ymwelydd teulu, y ganran o fewn 10 wythnos i fwndel yr atebydd ddod i law	75%
	Caniatâd mynediad, y ganran o fewn 10 wythnos i fwndel yr atebydd ddod i law	75%
Apêl Cyflogaeth	Y ganran o apeliadau a restrir ar gyfer gwrandawriad cyntaf o fewn 26 wythnos i gofrestru'r achos	75%
Cyflogaeth	Y ganran o achosion unigol a dderbynnir lle mae'r gwrandawriad yn dechrau o fewn 26 wythnos i'r achos ddod i law	75%
Nawdd Cymdeithasol a Chynnal Plant	Y ganran o apeliadau lle cynhelir y gwrandawriad o fewn 14 wythnos i'r cais ddod i law'r tribiwnlys	75%
Dyfarnwr i Gofrestrfa Tir Ei Mawrhydi	Y ganran o achosion y penderfynir arnynt o fewn 70 wythnos iddynt ddod i law	75%
Cymorth Lloches	Y ganran o achosion y dylid penderfynu arnynt o fewn 12 diwrnod gwaith iddynt ddod i law (targed statudol)	100%
Safonau Gofal	Y ganran o achosion y dylid penderfynu arnynt o fewn 40 wythnos iddynt ddod i law	75%
Elusennau	Y ganran o achosion y penderfynir arnynt o fewn 30 wythnos iddynt ddod i law	75%
Rheoli Hawliadau	Y ganran o achosion y penderfynir arnynt o fewn 50 wythnos iddynt ddod i law	75%
Apeliadau Credyd Defnyddwyr	Y ganran o achosion y penderfynir arnynt o fewn 25 wythnos iddynt ddod i law	75%
Digolledu am Anafiadau Troseddol	Y ganran o achosion y penderfynir arnynt o fewn 6 mis o fod yn barod i'w rhestru	75%
Panel Apeliadau Gwerthwyr Eiddo	Y ganran o achosion y penderfynir arnynt o fewn 27 wythnos	75%
Gwasanaethau a Marchnadoedd Ariannol	Y ganran o achosion y penderfynir arnynt o fewn 50 wythnos iddynt ddod i law	75%
Apeliadau Hapchwarae	Y ganran o achosion y penderfynir arnynt o fewn 30 wythnos iddynt ddod i law	75%
Y Panel Cydnabod Rhyw	Y ganran o achosion y penderfynir arnynt o fewn 20 wythnos iddynt ddod i law	75%

Gwasanaethau Mewnfudo	Y ganran o geisiadau y penderfynir arnynt o fewn 30 wythnos iddynt ddod i law	75%
Gwybodaeth	Y ganran o achosion y penderfynir arnynt o fewn 30 wythnos iddynt ddod i law	75%
Tiroedd	Y ganran o achosion y penderfynir arnynt o fewn 50 wythnos iddynt gael eu cofrestru	75%
Iechyd Meddwl	Y ganran o achosion Adran 2 sy'n cael eu rhestru ar gyfer gwrandawriad cyntaf o fewn 7 diwrnod iddynt ddod i law (targed statudol)	100%
Pensiynau Rhyfel ac lawndal i Aelodau o'r Lluoedd Arfog	Y ganran o achosion y penderfynir arnynt o fewn 20 wythnos iddynt ddod i law	75%
Y Rheolydd Pensiynau	Y ganran o achosion y penderfynir arnynt o fewn 50 wythnos iddynt ddod i law	75%
Anghenion Addysgol Arbennig ac Anabledd	Y ganran o geisiadau lle caiff y ceisydd ei hysbysu o'r penderfyniad ysgrifenedig o fewn 22 wythnos	75%
Swyddfa'r Comisiynydd	Y ganran o'r holl waith y penderfynir arno o fewn 30 wythnos iddo ddod i law	75%
Trafnidiaeth	Y ganran o geisiadau y penderfynir arnynt o fewn 16 wythnos	75%

<sup>1</sup> Gall dangosyddion newid o ganlyniad i weithredu'r Ddeddf Tribiwnlysoedd, Llysoedd a Gorfodaeth.

## Dangosyddion Gwasanaeth Cwsmeriaid

Maes	Dangosydd	Targed
Ateb gohebiaeth	Ateb pob gohebiaeth o fewn 10 diwrnod gwaith iddi ddod i law	95%
Cwynion a hawliadau am iawndal	Ateb cwynion gweinyddol, gan gynnwys hawliadau am iawndal o fewn 10 diwrnod gwaith iddynt ddod i law	90%
Llythyrau at ASau	Ateb gohebiaeth gan Weinidogion o fewn yr amserlen a bennwyd gan yr Uned Gohebu â Gweinidogion	95%
Ceisiadau ysgrifenedig o dan Ddeddf Rhyddid Gwybodaeth 2000 a cheisiadau ysgrifenedig gwrthrych am wybodaeth o dan Ddeddf Diogelu Data 1998	Ymdrin â Rhyddid Gwybodaeth o fewn 20 diwrnod gwaith	100%
	Ymdrin â'r Ddeddf Diogelu Data o fewn 40 diwrnod gwaith	100%
Ateb y ffôn	Ateb galwadau ffôn cyn pen 6 chaniad	95%

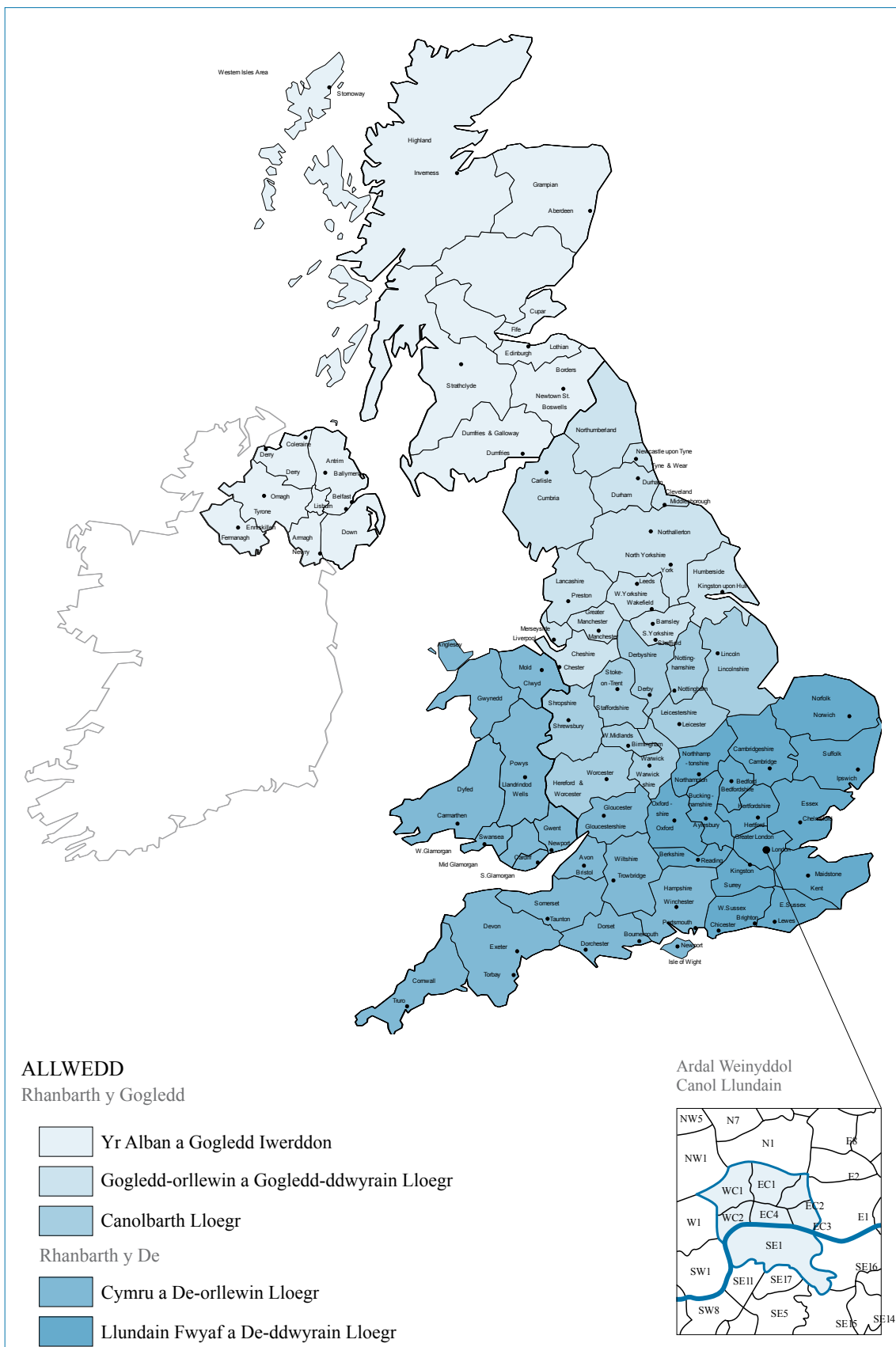
## Atodiad B: Cyllideb

	£M 2008-09 <sup>1</sup>	£M 2009-10
Busnes fel Arfer	307.4	314
Y Rhaglen Newid	15.2	5
Costau ar wahân i bres	5.7	5
<b>Ilai: Incwm<sup>2</sup></b>	<b>(29.6)</b>	<b>(84)</b>
<b>Gwariant Adnoddau Net</b>	<b>298.7</b>	<b>240</b>
Gwariant Cyfalaf	9.0	3.8
<b>CYFANSWM</b>	<b>307.7</b>	<b>243.8</b>

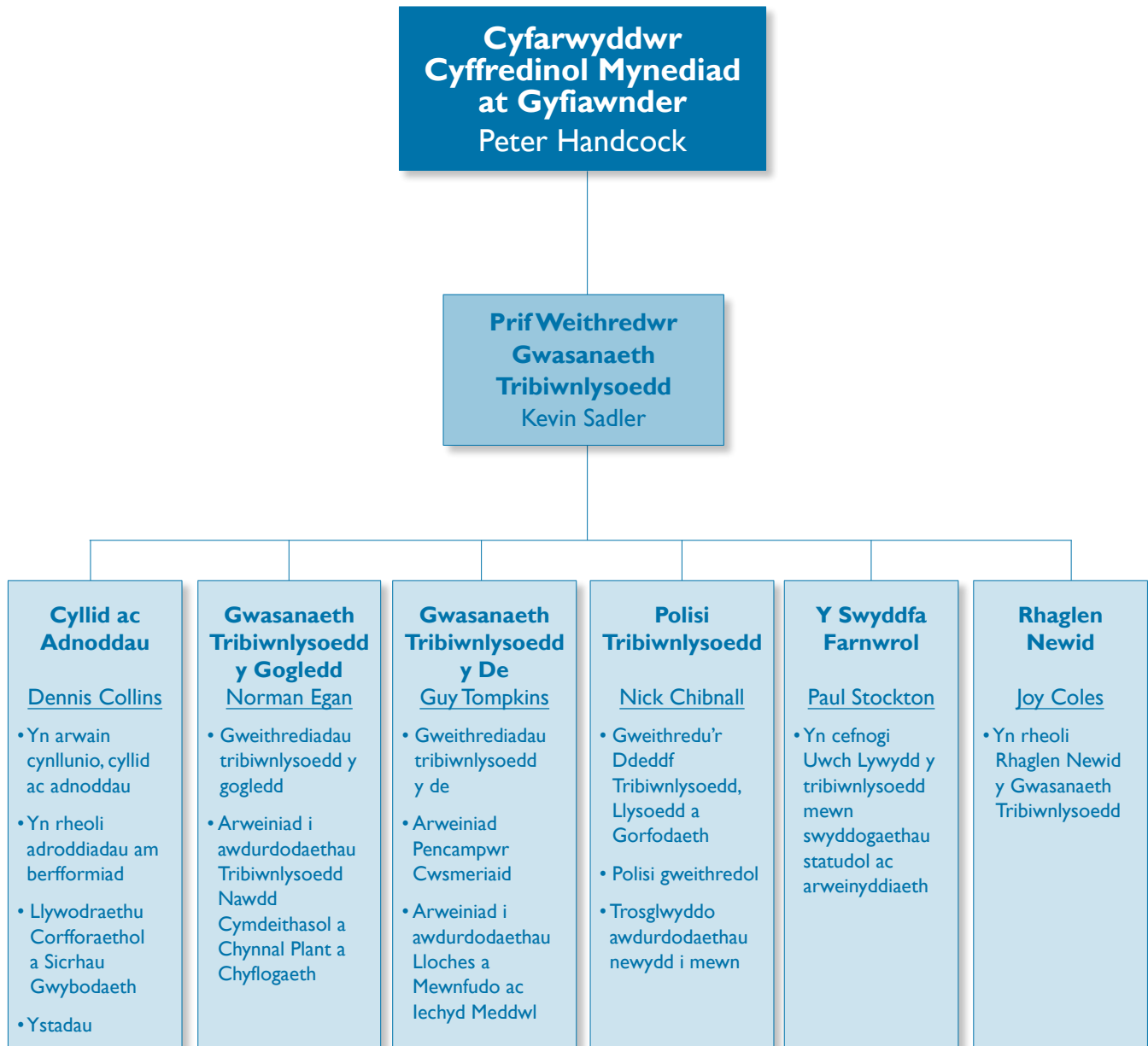
<sup>1</sup> Y cyllid dirprwyedig terfynol i'r Gwasanaeth Tribiwnlysoedd ar gyfer 2008-09.

<sup>2</sup> Daw'r incwm yn bennaf o gyfraniadau i'r Gronfa Yswiriant Gwladol a dderbynnir gan yr Adran Gwaith a Phensiynau. Mae'r incwm amcangyfrifedig wedi cynyddu yn 2009-10 o ganlyniad i'r bwriad i ehangu cynlluniau ffioedd y Gwasanaeth Tribiwnlysoedd.

# Atodiad C: Rhanbarthau'r Gwasanaeth Tribiwnlysoedd



# Atodiad CH: Siart o'r Sefydliad





Am ragor o wybodaeth cysylltwch â'r:

Gwasanaeth Tribiwnlysoedd  
Communications Unit  
5th Floor  
Fox Court  
14 Grays Inn Road  
Llundain  
WC1X 8HN

t 020 3206 0644

e [TSCommsUnit@tribunals.gsi.gov.uk](mailto:TSCommsUnit@tribunals.gsi.gov.uk)

Rhan o'r Gwasanaeth Cyfiawnder

© Hawlfraint y Goron 2009

[www.tribunals.gov.uk](http://www.tribunals.gov.uk)