



Gwasanaeth
Tribiwnlysoedd
Tribunals Service

Cynllun Busnes 2010 - 11

Y Gwasanaeth Tribiwnlysoedd
Cynllun Busnes 2010-11

Cynnwys

	Rhagair y Prif Weithredwr	4
un	Cyflwyniad	6
dau	Crynodeb Gweithredol	7
tri	Cyflawni amcanion strategol y Weinyddiaeth	8
pedwar	Blaenoriaethau Busnes	10
	Perfformiad: Cyflawni'r perfformiad gorau posibl	10
	Adnoddau: Defnyddio ein hadnoddau'n effeithlon ac yn effeithiol	11
	Gwella: Datblygu'n sefydliad Lean	12
	Gwneud Penderfyniadau: Gweithio gyda phartneriaid	13
	Ymgysylltu: Buddsoddi yn ein pobl	15
pump	Rhaglen Waith ar gyfer 2010-11	16
	- Darparu gwasanaethau effeithiol yn y tribiwnlysoedd	16
	- Canolbwyntio ar gwsmeriaid a'r gymuned ehangach	18
	- Defnyddio'r adnoddau a'r seilwaith sydd ar gael mewn modd effeithlon	19
	- Meithrin ein gallu i gyflawni drwy ein pobl	20
	- Gweithio'n effeithiol gyda'r farnwriaeth a rhanddeiliaid eraill	22
Atodiadau	A: Prif Ddangosyddion Perfformiad a Gwasanaeth Cwsmeriaid ar gyfer 2010-11	24
	B: Derbyniadau a ragwelir ar gyfer awdurdodaethau â mwy na 1,000 o achosion y flwyddyn	27
	C: Cyllideb	28
	D: Lleoliadau'r Gwasanaeth Tribiwnlysoedd	29
	E: Siart Trefniadaeth	30

Rhagair y Prif Weithredwr



Mae'r Gwasanaeth Tribiwnlysoedd yn rhan allweddol o'r system cyfiawnder. Mae'r cynllun hwn, sef ein Cynllun Busnes ar gyfer 2010-11, yn datgan sut y byddwn yn parhau i weddnewid y gwasanaeth tribiwnlysoedd gan sicrhau "busnes fel arfer" - hynny yw, sicrhau bod ein cwsmeriaid yn cael y cyfiawnder y mae arnynt ei angen i ddatrys eu hanghydfodau.

Mae'r cynllun yn adeiladu ar ein llwyddiannau yn ystod 2009-10, sef blwyddyn lle cyrhaeddodd perfformiad a chynhyrchiant y lefelau uchaf erioed. Mae'n datgan sut y byddwn yn gwneud y canlynol:

- mynd i'r afael â'r her barhaus sy'n codi yn sgil cynnydd mewn baich gwaith wrth i effeithiau'r dirwasgiad barhau i ddod i'r amlwg;
- defnyddio adnoddau yn y modd mwyaf effeithiol er mwyn manteisio i'r eithaf ar ein capasiti;
- symleiddio ein proses weinyddol, dileu gwastraff a sicrhau gwelliant parhaus;
- gweithio gydag adrannau partner i wella'r broses benderfynu wreiddiol a'r broses i'n cwsmeriaid yn ei chyfarwydd; a
- parhau i wella'r ffordd yr ymgysylltir â'r bobl sy'n gweithio yn y Gwasanaeth Tribiwnlysoedd.

Mae'r pobl sy'n gweithio i'r Gwasanaeth Tribiwnlysoedd, a'r farnwriaeth yr ydym yn cydweithio'n agos ac yn llwyddiannus iawn â hi, yn wynebu heriau sylweddol. Rwyf yn falch o'r hyn yr ydym wedi'i gyflawni drwy weithio gyda'n gilydd yn ystod 2009-10, ac rwyf yn ddiolchgar iawn am gyfraniad pawb. Rwyf yn siŵr y bydd 2010-11 yr un mor llwyddiannus, os nad yn fwy llwyddiannus.

A handwritten signature in black ink, appearing to read 'Kevin Sadler'. The signature is fluid and cursive, with a large initial 'K'.

Prif Weithredwr y Gwasanaeth Tribiwnlysoedd
Kevin Sadler

Cyflwyniad

Pwrpas

Pwrpas y ddogfen hon yw nodi Cynllun ac Amcanion Busnes y Gwasanaeth Tribiwnlysoedd ar gyfer y cyfnod rhwng mis Ebrill 2010 a Mawrth 2011. Mae'n esbonio beth yw'r amcanion ar gyfer y cyfnod hwn a sut y bydd y Gwasanaeth Tribiwnlysoedd yn eu cyflawni â'r adnoddau sydd ar gael. Fe'i bwriedir ar gyfer rhanddeiliaid allanol a defnyddwyr, ac mae'n datgan targedau lefel uchel i staff y Gwasanaeth Tribiwnlysoedd eleni.

Cefndir

Mae'r Gwasanaeth Tribiwnlysoedd yn cyflawni gwaith gweinyddol ar gyfer y rhan fwyaf o Dribiwnlysoedd y Llywodraeth Ganolog. Mae'n cynnal strwythur farnwrol dwy haen y mae'r rhan fwyaf o dribiwnlysoedd yn gweithredu ynddo erbyn hyn.

Prif Bwrpas

Prif bwrpasau'r Gwasanaeth Tribiwnlysoedd yw:

- Darparu gwaith gweinyddol ymatebol ac effeithlon i'r tribiwnlysoedd;
- Hyrwyddo a diogelu annibyniaeth y farnwriaeth;
- Cyfrannu at wella ansawdd y broses benderfynu ymhob rhan o'r Llywodraeth; a
- Diwygio system cyfiawnder y tribiwnlysoedd er budd ei gwsmeriaid a'r cyhoedd yn gyffredinol.

Gweledigaeth

Wrth gyflawni ein prif bwrpasau, anelwn at fod yn sefydliad modern sy'n canolbwyntio ar y cwsmer ac sy'n cyflawni perfformiad rhagorol wrth wella ansawdd y broses benderfynu wreiddiol a datrys anghydfodau mewn tribiwnlysoedd.

Gwerthoedd

Rhown werth ar y canlynol:

- Cwsmeriaid – rhoi ein cwsmeriaid gyntaf;
- Cyflawni – gwerthfawrogi ein pobl a'u cyfraniad at ddarparu gwasanaethau;
- Arweinyddiaeth a Gwaith Tîm – rhoi rhyddid a chefnogaeth i bobl lwyddo;
- Cyfrifoldeb Personol – cadw ein haddewidion a gwneud gwahaniaeth; ac
- Amrywiaeth – cydnabod ein bod i gyd yn wahanol.

2 Crynodeb Gweithredol

Crynodeb Gweithredol

Dyma ein cynllun busnes ar gyfer 2010-11. Mae'n cynnwys ein hamcanion a'n blaenoriaethau busnes ar gyfer y flwyddyn sydd i ddod. Mae'n datgan yr hyn yr ydym yn bwriadu ei gyflawni yn ystod 2010-11 gyda'r adnoddau sydd ar gael er mwyn bwrw ymlaen â rhoi ein strategaeth hirdymor ar waith.

Ar hyn o bryd, mae'r Gwasanaeth Tribiwnlysoedd yn wynebu her yn sgil lefelau uwch nag erioed o achosion a byddwn yn canolbwyntio eleni ar leihau effaith hyn ar ein cwsmeriaid a darparu'r lefelau gorau posibl o berfformiad gyda'r adnoddau sydd ar gael. Er fod yn rhaid i hyn fod yn brif flaenoriaeth i ni, rydym hefyd yn bwriadu gwneud rhagor o gynnydd yng nghyswllt ein strategaeth hirdymor. Un o nodweddion allweddol hyn yw ein taith at fod yn sefydliad Lean.

Mae'r Cynllun Busnes yn nodi ein Blaenoriaethau Busnes ar dudalennau 10-15 er mwyn dangos yr hyn sy'n bwysig i ni dros y flwyddyn nesaf. Mae ein hamcanion strategol yn llywio'r Gwasanaeth Tribiwnlysoedd yn yr hirdymor ac yn sail i'n Rhaglen Waith ar gyfer y flwyddyn hon (tudalennau 16-23). Yn ngoleuni ein llwyddiannau y llynedd, rydym yn dal ar y trywydd iawn i gyflawni ein strategaeth hirdymor. Er enghraifft, rydym wedi cyflawni'r canlynol:

- llwyddo i weithredu ail gam Deddf Tribiwnlysoedd, Llysoedd a Gorfodi 2007, gan roi strwythur apelio unedig i ni ar gyfer mwyafrif ein tribiwnlysoedd;
- cychwyn treialu'r system TG Caseflow yn swyddfa Tribiwnlys Cyflogaeth Nottingham;
- agor canolfan gwrandawiadau tribiwnlysoedd aml-awdurdodaeth yn Nwyrain Llundain, sy'n gartref i dair awdurdodaeth barhaol: Cymorth Ceisio Lloches, Cyflogaeth, a Nawdd Cymdeithasol a Chynnal Plant; a
- sefydlu cydweithio agosach â Gwasanaeth Llysoedd Ei Mawrhydi, er enghraifft adleoli gwrandawiadau i Ganolfan Llysoedd Sifil Manceinion.

Rydym yn cydnabod y bydd eleni'n flwyddyn heriol iawn a bod perygl i'r cynnydd yn ein baich gwaith olygu na fydd ein hadnoddau'n ddigonol i gyflawni ein targedau perfformiad. Felly, rydym yn monitro ein baich gwaith yn barhaus ac yn gweithio gyda'n partneriaid busnes a'r staff i sicrhau'r effaith leiaf bosibl ar ein lefelau gwasanaeth cwsmeriaid.

3 Cyflawni amcanion strategol y Weinyddiaeth

Mae'r Gwasanaeth Tribiwnlysoedd yn rhan o Grŵp Busnes Mynediad at Gyfiawnder y Weinyddiaeth Cyfiawnder, a sefydlwyd i wella'r ffordd y caiff adnoddau eu rheoli er mwyn darparu gwell gwasanaethau i bob defnyddiwr mynediad at gyfiawnder. Mae'r grŵp yn gyfrifol am noddi 29 o gyrrff cyhoeddus cyfreithiol a barnwrol gan gynnwys y Gwasanaeth Tribiwnlysoedd, Gwasanaeth Llysoedd Ei Mawrhydi, y Comisiwn Gwasanaethau Cyfreithiol a Swyddfa Gwarcheidwad y Cyhoedd.

Mae'r Grŵp Busnes Mynediad at Gyfiawnder yn arwain ar gyflawni'r ail o bedwar amcan strategol adrannol y Weinyddiaeth. Hynny yw:

'Darparu llwybrau teg a syml i gyfiawnder teulu a sifil'

Prif nodau'r amcan hwn yw:

- cynyddu effeithlonrwydd ac effeithiolrwydd y systemau cyfiawnder teulu, gweinyddol a sifil;
- darparu cyngor a chymorth yn gynnar er mwyn galluogi datrys anghydfodau y tu allan i'r llys neu'r tribiwnlys lle bynnag y bo modd; a
- darparu system cyfiawnder hygyrch sy'n darparu cymorth lle y mae ei angen.

Mae'r Gwasanaeth Tribiwnlysoedd yn cefnogi'r amcan adrannol hwn drwy gyflawni ei amcanion strategol ei hun, fel y mesurir gan y dangosyddion perfformiad allweddol a nodir yn nes ymlaen yn y cynllun hwn.

Fel un o asiantaethau'r Weinyddiaeth Cyfiawnder, mae'r Gwasanaeth Tribiwnlysoedd yn cyfrannu at y Rhaglen Gweddnewid Cyfiawnder. Mae'r rhaglen hon yn un sylweddol ar draws y Weinyddiaeth i gyd, a'i bwriad yw sicrhau newid radical, dros y pum mlynedd nesaf, yn y ffordd yr ydym yn cyflwyno cyfiawnder. Bydd yn ein helpu i edrych ar sut y gallwn ddarparu'r gwasanaeth gorau posibl i'n defnyddwyr ac i'r cyhoedd, a hynny â llai o arian. Un nod allweddol yw sicrhau synergeddau ac arbedion effeithlonrwydd ymhob rhan o'r system cyfiawnder er mwyn darparu gwell mynediad i bawb at gyfiawnder, a hynny am lai o gost i'r trethdalwyr. Un agwedd ar y gwaith hwn yw datblygu cydweithio agosach a mwy effeithiol rhwng ei asiantaethau gweithredol.

Bydd Gweddnewid Cyfiawnder yn ein helpu i ddatblygu uchelgeisiau ein Rhaglen Trawsnewid Tribiwnlysoedd. Yn arbennig, byddwn yn gweithio gyda'n cydweithwyr ar draws y Weinyddiaeth i edrych ar y ffordd yr ydym yn cynllunio gwasanaethau ar sail anghenion defnyddwyr drwy greu gwasanaethau mwy hygyrch, defnyddiol a hyblyg. Er enghraifft, byddwn yn adeiladu ar lwyddiant y ganolfan gwrandawiaadau aml-awdurdodaeth gyntaf ac yn ceisio datblygu canolfannau o'r fath ymhellach, lle bo hynny'n briodol, drwy gydweithredu fwyfwy â'r llysoedd sifil. Byddwn hefyd yn gweithio i sefydlu proses gymesur ar gyfer datrys anghydfodau o fewn y Gwasanaeth Tribiwnlysoedd.

Ein targedau perfformiad

Ein pum amcan strategol cyffredinol yw:

- Darparu gwasanaethau effeithiol yn y tribiwnlysoedd.
- Canolbwyntio ar gwsmeriaid ac ar y gymuned ehangach.
- Defnyddio'r adnoddau a'r seilwaith sydd ar gael mewn modd effeithlon.
- Meithrin ein gallu i gyflawni drwy ein pobl.
- Gweithio'n effeithiol gyda'r farnwriaeth a rhanddeiliaid eraill.

Mae ein fframwaith perfformiad ar gyfer 2010-11 yn cynnwys tri tharged sy'n mesur agweddau perfformiad allweddol ein busnes:

- cyflymder ein gwasanaeth;
- boddhad cwsmeriaid; a
- lleihau ein costau gweithredu.

Ein prif darged yw delio â 75% o geisiadau tribiwnlys unigol, cais cyntaf o fewn yr amser targed (mae'r amseroedd targed yn amrywio ar gyfer gwahanol dribiwnlysoedd - mae ein set lawn o Ddangosyddion Perfformiad Allweddol i'w gweld yn Atodiad A).

Yn ail, byddwn yn parhau i fesur lefelau boddhad cwsmeriaid bob chwarter drwy ein harolwg boddhad cenedlaethol, ar sail targed ymestynnol ar gyfer 2010-11 o 72% o'n cwsmeriaid yn fodlon â'r gwasanaeth a ddarperir iddynt. Mae'r targed uchelgeisiol hwn yn ceisio cynnal y lefel flynyddol uchaf o fodlonrwydd cwsmeriaid yr ydym wedi'i chyrraedd hyd yn hyn, er gwaethaf y lefel uchel barhaus a digynsail o dderbyniadau. Yn ogystal â hyn, bydd boddhad cwsmeriaid y Gwasanaeth Tribiwnlysoedd yn cael ei fesur drwy'r pum prif ddangosydd allweddol gwasanaeth cwsmeriaid sydd hefyd i'w gweld yn Atodiad A.

Yn drydydd, byddwn yn sicrhau lleihad real yn ein costau gweithredu net, gydag addasiadau ar gyfer chwyddiant a baich gwaith. Rydym yn bwriadu gwneud hyn gan gynnal ansawdd y penderfyniadau a wneir drwy wella prosesau. Yn erbyn cefndir o gynnydd mewn baich gwaith, mae hyn yn cynrychioli agenda heriol i'r Gwasanaeth Tribiwnlysoedd ei chyflawni.

Rydym hefyd yn rhannu targed Cytundeb Gwasanaeth Cyhoeddus (PSA) ar Fewnfudo â'r Swyddfa Gartref, sy'n arwain ar gyflawni. Mae manylion y PSA i'w gweld yn Atodiad A.

Byddwn yn canolbwyntio ein hymdrechion yn arbennig ar y blaenoriaethau busnes allweddol canlynol, gyda phob un yn chwarae rhan ganolog wrth i ni gyflawni ein hamcanion:

- Perfformiad: Cyflawni'r perfformiad gorau posibl er gwaethaf lefelau digynsail o alw am ein gwasanaethau;
- Adnoddau: Defnyddio ein hadnoddau yn effeithiol ac yn effeithlon, gan gynyddu cynhyrchiant a lleihau costau gorbenion;
- Gwella: Parhau ar ein taith at ddod yn sefydliad Lean;
- Gwneud Penderfyniadau: Gweithio mewn partneriaeth ag eraill i wella ansawdd y broses benderfynu wreiddiol ac adolygu'r prosesau o un pen i'r llall o safbwynt cwsmeriaid; ac
- Ymgysylltu: Ymgysylltu'n onest â'n pobl, gan ddatblygu ymrwymiad a gallu drwy wrando arnynt a gweithredu ar sail yr hyn a ddywedant.

Caiff pob un o'r themâu allweddol hyn eu trafod yn fanylach yn y bennod nesaf, ac mae'r rhaglenni gwaith sy'n gysylltiedig â nhw ar dudalennau 16-23 o'r cynllun hwn, wedi'u crynhoi dan ein pum amcan strategol.

Perfformiad: Cyflawni'r perfformiad gorau posibl

Ein prif ffocws ar gyfer 2010-11 fydd ymateb yn effeithiol i'r nifer fawr o apeliadau a hawliadau a gawn. Pan gaiff achos ei gofrestru â'r Gwasanaeth Tribiwnlysoedd, bydd yn cyfri fel 'derbyniad' a phan roddir dyfarniad neu pan ddaw'r achos i ben fel arall, ystyrir ei fod wedi'i 'waredu'. Mae'r Gwasanaeth Tribiwnlysoedd wedi cael lefelau uwch nag erioed o'r blaen o dderbyniadau wrth i effaith y dirwasgiad ddod i'r amlwg mewn apeliadau a hawliadau tribiwnlysoedd Cyflogaeth. Yn ystod tri chwarter cyntaf blwyddyn fusnes 2009-10, cawsom 26% yn fwy o achosion nag yn yr un cyfnod o naw mis yn ystod 2008-09. Ar draws ein prif awdurdodaethau:

- o fewn awdurdodaeth Nawdd Cymdeithasol a Chynnal Plant y Siambr Hawl Gymdeithasol, roedd y derbyniadau yn ystod tri chwarter cyntaf blwyddyn fusnes 2009-10 30% yn uwch na'r flwyddyn flaenorol. Roedd apeliadau yn erbyn penderfyniadau ynghylch Lwfans Cyflogaeth a Chymorth a Budd-dal Analluogrwydd 39% yn uwch na'r rheini a gafwyd yn ystod blwyddyn fusnes 2008-09 yn ei chyfarwydd. Dengys amcangyfrifon yr Adran Gwaith a Phensiynau ar gyfer 2010-11 fod y lefelau hyn yn debygol o gael eu cynnal;
- yn y tribiwnlys Cyflogaeth, roedd hawliadau 'sengl' 20% yn uwch tra'r oedd hawliadau 'lluosog' wedi mwy na dyblu o'u cymharu â thri chwarter cyntaf y flwyddyn flaenorol. Mae amcangyfrifon gan yr Adran Busnes, Arloesedd a Sgiliau yn awgrymu y bydd effeithiau'r dirwasgiad yn dechrau cilio, gyda nifer hawliadau yn llai nag yn ystod 2009-10, ond rydym yn dal i ragweld y bydd y nifer yn uchel iawn yn ystod 2010-11; ac
- er nad yw nifer y derbyniadau yn yr awdurdodaeth Lloches a Mewnffudo wedi cynyddu ar y cyfan, roedd nifer yr achosion 'yn y wlad' (Lloches ac Ymfudo Rheoledig), sef y rhai drutaf i'w datrys, yn uwch o lawer na'r disgwyl yn 2009-10. Nid yw'r amcangyfrifon ar gyfer 2010-11 wedi'u paratoi gan Asiantaeth Ffiniau'r Deyrnas Unedig eto, ond nid oes gennym ddim rheswm i ddisgwyl i nifer yr achosion hyn leihau.

Mae'r Gwasanaeth Tribiwnlysoedd wedi ymateb yn dda i'r galw hwn, a gwaredwyd 14% yn fwy o achosion rhwng mis Ebrill a Rhagfyr 2009 nag a waredwyd yn ystod yr un cyfnod yn 2008. Mae'r derbyniadau a ragwelir yn dangos bod lefelau gwaith yn debygol o aros yn uchel yn ystod 2010-11 (gweler Atodiad B). Er ei bod yn rhaid i ni osgoi ysgwyddo ymrwymadau adnoddau nad oes modd eu gwrthdroi wrth i'r amodau economaidd wella, dengys effeithiau'r dirwasgiad ar y Gwasanaeth Tribiwnlysoedd y bydd nifer y derbyniadau yn aros yn sylweddol yn ystod 2010-11. Felly, rhaid i ni barhau â'n rhaglen i sicrhau'r gallu gorau posibl i ymdrin â'r achosion hyn. Mae'r mesurau hyn, sy'n ailgyfeirio pob adnodd sydd ar gael i weithrediadau'r rheng flaen, yn cynnwys:

- cynyddu gallu'r farnwriaeth drwy recriwtio, defnyddio hyblyg, a chynlluniau peilot er mwyn cynnal gwrandawiaadau y tu allan i oriau "arferol";

- cynyddu gallu gweinyddol i'r eithaf drwy ddefnyddio contractau tymor byr i glercod a defnyddio tywyswyr yn fwy hyblyg er mwyn sicrhau bod gan weithwyr achosion profiadol fwy o amser;
- manteisio i'r eithaf ar allu ystadau drwy sicrhau ein bod yn defnyddio ein canolfannau gwrandawiadau gymaint â phosibl, a drwy gynlluniau peilot i gynnal gwrandawiadau y tu allan i amseroedd traddodiadol;
- annog a chefnogi Adrannau eraill i wella'r broses benderfynu wreiddiol ac i reoli baich gwaith yn fwy effeithiol er mwyn lleihau'r galw ar y Gwasanaeth Tribiwnlysoedd; a
- gweithio ar symleiddio ein rhan ni o'r system drwy ein rhaglen Lean, ystyried newidiadau mewn polisiau, a datblygu targedau perfformiad o'r dechrau i'r diwedd sydd â mwy fyth o ffocws ac sy'n mesur 'taith' ein cwsmeriaid yn ei chyfanrwydd ar draws Adrannau eraill y Llywodraeth.

Adnoddau: Defnyddio ein hadnoddau'n effeithlon ac yn effeithiol

Ac ystyried y baich gwaith heriol y mae'r Gwasanaeth Tribiwnlysoedd yn disgwyl ei wynebu, bydd defnyddio adnoddau'n effeithiol ac yn effeithlon yn her allweddol yn ystod y flwyddyn. Byddwn yn rhoi sylw i hyn drwy'r cynlluniau a amlinellir isod. Mae'r rhain yn sicrhau y bydd y gyfran fwyaf bosibl o'r cyllid sydd ar gael i'r Gwasanaeth Tribiwnlysoedd yn cael ei gyfeirio i weithgareddau'r rheng flaen.

Yn ôl y Rhaglen Perfformiad ac Effeithlonrwydd (PEP) a sefydlwyd yn 2008, mae'n ofynnol i'r Gwasanaeth Tribiwnlysoedd sicrhau cyfanswm o £8.2m o arbedion yn ystod 2009-10, gyda chynnydd i £12.4m yn 2010-11. Er bod hyn yn her, rydym yn hyderus y caiff yr arbedion effeithlonrwydd ychwanegol sy'n ofynnol eu sicrhau drwy gyfuniad o brosesau gweithredu symlach a chostau caffael is o ganlyniad i gydweithio agos â thimau caffael y Weinyddiaeth Cyfiawnder.

Ynghylch ein hystad, byddwn yn parhau i fanteisio ar gyfleoedd i resymoli ac, o dan amodau presennol y farchnad, i gytuno ar gostau prydles diwygiedig ar y lleoliadau hynny lle gwyddom yn sicr y ceir angen parhaus. Hefyd, byddwn yn sicrhau bod y Gwasanaeth Tribiwnlysoedd yn cyfrannu'n llwyr at gynlluniau ar draws y Weinyddiaeth er mwyn sicrhau'r arbedion effeithlonrwydd mwyaf posibl i'r ystad. Yn enwedig, ar y cyd â'n cydweithwyr o fewn y Grŵp Busnes Mynediad at Gyfiawnder a'r Weinyddiaeth ehangach, byddwn yn parhau i chwilio am gyfleoedd i rannu adnoddau arbenigol, ac felly lleihau ein gorbenion gymaint â phosibl.

Yn olaf, yn unol â pholisi'r Llywodraeth, byddwn yn parhau i gyflwyno'r System Rheoli Amgylcheddol ar draws ystad y Gwasanaeth Tribiwnlysoedd. Yn ogystal â symud yn nes at gyflawni ein hymrwymiad amgylcheddol, bydd hyn yn darparu'r offer a'r cymhelliant i leihau'r tanwydd a'r cyfleustodau a ddefnyddir gennym ymhellach.

Gwella: Datblygu'n sefydliad Lean

Mae'r Gwasanaeth Tribiwnlysoedd yn wynebu cyfyngiadau ariannol tyn dros y blynyddoedd nesaf, a'r brif her yw sicrhau arbedion effeithlonrwydd gan gynnal a gwella'r lefelau perfformiad a chynhyrchiant ar draws y busnes. Mae'r Gwasanaeth Tribiwnlysoedd wedi croesawu Lean fel strategaeth hirdymor ac mae wedi ymrwmo i ddod yn sefydliad Lean. Adnodd gwella busnes yw Lean, ac rydym wedi'i ddewis i'n helpu i wella boddhad ein cwsmeriaid drwy wella'r ffordd y mae ein busnes yn gweithio.

Drwy weithio gyda'n partneriaid barnwrol ac Adrannau eraill y Llywodraeth, byddwn yn ceisio gweddnewid ein gwasanaethau drwy ddileu gwastraff a gwreiddio diwylliant o wella parhaus. Byddwn yn ail-lunio prosesau, gan sicrhau bod cwsmeriaid wrth galon darparu gwasanaethau.

Mae Lean yn ein helpu i ail-lunio prosesau er mwyn gallu byw'n well o fewn ein modd ac yn helpu i leihau'r pwysau ar y staff, gan eu galluogi i ganfod gwelliannau yn y ffordd y maent yn gweithio ac i gynnal a gwella lefelau perfformiad. Dyma un ffordd yr ydym yn cyfrannu at Raglen Perfformiad ac Effeithlonrwydd (PEP) y Weinyddiaeth Cyfiawnder. Drwy Lean, rydym yn annog ein staff i gwestiynu a herio'u ffordd bresennol o weithio er mwyn helpu i ddileu prosesau gwastraffus neu ddyblyg a gwneud pethau'n well.

Eleni, sef ail flwyddyn ein taith gyda Lean, byddwn yn adeiladu ar y digwyddiadau a gynhaliwyd y llynedd, a oedd yn cynnwys llawer o'n pobl. Mae Modelau Gweithredu Safonol a Gweithdrefnau Gweithredu Safonol wedi cael eu datblygu a'u profi drwy'r digwyddiadau hyn, ac maent wedi ein helpu i ganfod nifer o ffyrdd y gallwn wella ein ffordd o wneud pethau ac i sicrhau cysondeb yn y prosesau gweithredu ar draws gwahanol awdurdodaethau'r tribiwnlysoedd. Eleni, byddwn yn cyflwyno'r datblygiadau hyn i'r holl dribiwnlysoedd Cyflogaeth, i'r Tribiwnlys Haen Gyntaf (yr awdurdodaeth Nawdd Cymdeithasol a Chynnal Plant), i awdurdodaeth Iechyd Meddwl y Tribiwnlys Haen Gyntaf (y Siambr Iechyd, Addysg a Gofal Cymdeithasol) ac i'r awdurdodaeth Lloches a Mewnffudo.

Rydym eisoes wedi cynyddu nifer yr Asiantau Newid Lean hyfforddedig o 14 i 20 ac eleni byddant yn cael eu gosod yn y timau ardal er mwyn canolbwyntio ar y canlynol:

- cynnal digwyddiadau gwella;
- cynnal gwelliannau; a
- datblygu gallu'r rheolwyr a'r staff i ddefnyddio Lean yn eu gwaith bob dydd.

Gwneud Penderfyniadau: Gweithio gyda phartneriaid

Un rhan allweddol o'n Cynllun Busnes eleni yw adeiladu ar y gwaith a wnaethpwyd yn ystod 2009-10 sy'n ymestyn y tu hwnt i'r prosesau a'r gweithdrefnau y mae'r Gwasanaeth Tribiwnlysoedd yn uniongyrchol gyfrifol amdanynt a cheisio gwella'r broses gyfan o ddatrys anghydfodau rhwng dinasyddion a'r asiantaethau penderfynu yr apelir yn erbyn eu penderfyniadau.

Ein nod yw gwella'r gwasanaeth a ddarperir i gwsmeriaid yr asiantaethau hynny drwy wneud y canlynol, er enghraifft:

- gwneud y penderfyniad cywir y tro cyntaf;
- egluro'r penderfyniadau'n glir i'r cwsmeriaid;
- ailystyried penderfyniadau yn rhwydd ac yn gyflym pan fydd amgylchiadau'n newid neu pan fydd gwybodaeth newydd ar gael;
- ailystyried penderfyniadau yn gyflym pan fo cwsmeriaid yn anfodlon;
- sicrhau mai dim ond penderfyniadau y mae'n bwysig eu hamddiffyn a'r rheini sy'n debygol o gael eu cadarnhau gan dribiwnlys sy'n ymddangos gerbron tribiwnlys; a
- gallu ymateb i apeladau i dribiwnlys yn gyflym, amddiffyn yn gywir a chynorthwyo'r tribiwnlys i wneud penderfyniad teg o fewn amserlenni rhesymol.

Er bod modd rhoi'r egwyddorion hyn ar waith ar draws pob awdurdodaeth, y tribiwnlysoedd ym meysydd nawdd cymdeithasol a lloches a mewnfudo sy'n creu'r mwyaf o waith i ni. Felly, bydd y gwaith yn canolbwyntio ar benderfyniadau asiantaethau'r Adran Gwaith a Phensiynau ac Asiantaeth Ffiniau'r DU yn y lle cyntaf.

Dros y deuddeg mis nesaf, byddwn yn gweithio gyda'r ddwy asiantaeth hon i adolygu ein prosesau busnes er mwyn i ni allu dileu gwastraff a gweithio'n fwy effeithiol gyda'n gilydd, er mwyn darparu'r gwasanaeth gorau posibl i gwsmeriaid drwy sicrhau y caiff apeladau eu datrys cyn gynted â phosibl yn y broses yn ei chyfanrwydd. Rydym eisoes yn gweithio'n rhagweithiol gyda'n cydweithwyr yn Asiantaeth Ffiniau'r DU fel a welir yn yr enghraifft ganlynol.

Sefydlwyd grŵp o Uwch Reolwyr rhwng y ddwy asiantaeth ac mae cynllun "Gwella Rhyngwyneb" wedi'i ddatblygu ar y cyd. Mae'r cynllun hwn yn canolbwyntio'n bennaf ar ddatblygu gwell systemau cyfathrebu gyda swyddi'r Uchel Gomisiwn a gwneud penderfyniadau gwell.

Ar hyn o bryd, mae gan y Gwasanaeth Tribiwnlysoedd Reolwr Newid sy'n gweithio mewn partneriaeth â dwy swydd dramor. Mae'n gweithio gyda staff y rheng flaen i ddatblygu a phrofi systemau trefniadol newydd a gynllunnir i gyfnewid gwybodaeth yn gyflymach ac yn fwy effeithlon rhwng y ddwy asiantaeth.

Bydd hefyd yn cynnal arolwg hanesyddol o apeliadau ar y cyd â staff Asiantaeth Ffiniau'r DU. Bydd yr wybodaeth o'r arolwg hwn yn helpu'r ddwy asiantaeth i ddeall yn well pam caiff apeliadau eu hennill a'u colli, ac i asesu pa fesurau y gellir eu cymryd i ymgorffori'r gwersi hynny ym mhenderfyniadau'r Asiantaeth Ffiniau yn y dyfodol.

Rydym yn gweithio gyda'r Pwyllgor Gweithdrefn Tribiwnlysoedd i weld a oes angen newid y rheolau trefniadol presennol er mwyn gosod terfynau amser ar gyfer ymateb i apeliadau gan Adrannau eraill y Llywodraeth. Rydym eisoes yn gweithio gyda'r Adran Gwaith a Phensiynau a Chyllid a Thollau Ei Mawrhydi i ystyried eu hapeliadau. Rydym hefyd yn gweithio gyda'r Cyngor Cyfiawnder Gweinyddol a Thribiwnlysoedd i helpu i sicrhau bod tribiwnlysoedd a chyfiawnder gweinyddol yn parhau i ddod yn fwy teg, hygyrch ac effeithlon.

Dull Cymesur o Ddatrys Anghydfod

Mae'r Gwasanaeth Tribiwnlysoedd wedi ymrwymo i sefydlu prosesau sy'n cynorthwyo ein cwsmeriaid i ddatrys anghydfodau cyn gynted â phosibl a heb fynd â'r achos gerbron tribiwnlys, lle bo hynny'n ymarferol. Mae'r camau a amlinellir uchod yn rhan o hyn. Yn ogystal, byddwn yn adolygu argaeledd y llwybrau Dull Cymesur o Ddatrys Anghydfod ar gyfer cwsmeriaid cyn cyrraedd tribiwnlys a chymesuredd y gwasanaeth a ddarperir iddynt gan y Gwasanaeth Tribiwnlysoedd yng nghyswllt y materion sy'n achosi'r anghydfod.

Ymgysylltu: Buddsoddi yn ein pobl

Arolwg Ymgysylltu â Staff y Weinyddiaeth Cyfiawnder

Mae'r Gwasanaeth Tribiwnlysoedd yn dal wedi ymrwymo i ymgysylltu â staff drwy geisio eu safbwyntiau a gweithredu ar sail hynny. Cymerodd 2,641 o bobl ran yn Arolwg Ymgysylltu â Staff y Gwasanaeth Tribiwnlysoedd. Roedd y gyfradd ymateb, sef 79%, yn uwch o lawer na'r ffigur a gafwyd y flwyddyn flaenorol, sef 55%.

Gwnaethpwyd penderfyniad bwriadol i strwythuro'r arolwg er mwyn sicrhau y byddai'r canlyniadau ar gael ar lefel leol. Bydd hyn yn golygu y gellir cynnal trafodaethau a gwaith cynllunio gwelliannau mewn swyddfeydd ac y gall rheolwyr fynd i'r afael â'r materion sydd bwysicaf i bobl leol. Mae'r canlyniadau ar gael ar fewnrwyd y Gwasanaeth Tribiwnlysoedd, sy'n golygu y gall yr holl staff weld y camau a gymerwyd mewn ymateb i'r arolwg.

Dros y flwyddyn nesaf, byddwn yn gofyn i reolwyr adeiladu ar lwyddiannau arolwg y llynedd drwy ymgorffori camau gweithredu newydd o arolwg eleni, sy'n ehangach o lawer.

Rhaglen Arweinyddiaeth y Gwasanaeth Tribiwnlysoedd

Mae'r Gwasanaeth Tribiwnlysoedd wedi buddsoddi llawer o arian i helpu i ddatblygu arweinwyr er mwyn sicrhau eu bod wedi'u paratoi'n llwyr i gyflawni. Mae Rhaglen Arweinyddiaeth y Gwasanaeth Tribiwnlysoedd wedi bod ar waith drwy gydol 2009, a bydd yn parhau yn ystod 2010. Mae'n orfodol i'r holl staff ar Fand C ac uwch.

Mae'r tudalennau canlynol yn nodi ein rhaglen waith fanwl ar gyfer y flwyddyn i ddod. Cyflwynir y cynlluniau yn y rhaglen waith hon dan bob un o'n pum Amcan Strategol, fel yr amlinellir yng Nghrynodeb Gweithredol y cynllun hwn.

Amcan Strategol Un: Darparu gwasanaethau effeithiol yn y tribiwnlysoedd

Mae'r Gwasanaeth Tribiwnlysoedd yn dal i fwrw ymlaen â'i agenda diwygio, fel rhan o'i raglen moderneiddio. Eleni, byddwn yn ymestyn trefniadau peilot ar gyfer cynnal gwrandawiaadau y tu allan i oriau arferol, yn sefydlu Swyddfa Enghreifftiol Canolfan Cymorth Gweinyddol Pathfinder, yn cyflwyno system rheoli achosion newydd (Caseflow) ac yn defnyddio egwyddorion Lean i ddod o hyd i rannau o'n gweinyddiaeth a fyddai'n gallu prosesu apeliadau aml-awdurdodaeth.

Amcanion	Chwarter ¹
<p>Cynyddu Gallu Gweithredol</p> <p>Byddwn yn manteisio i'r eithaf ar yr holl adnoddau sydd ar gael i ni er mwyn i ni ymdrin yn effeithiol â'r achosion a ddaw i law. Byddwn yn gwerthuso ein trefniadau peilot, ac yn eu hymestyn lle bo hynny'n briodol, ar gyfer cynnal gwrandawiaadau y tu allan i oriau arferol, yn ceisio cynyddu ein awdurdodaeth ac yn cyflwyno trefniadau lle bydd adnoddau - yn weinyddol ac yn farnwrol - yn cael eu defnyddio'n hyblyg lle mae'r angen mwyaf amdanynt.</p>	Ch1-Ch4
<p>Canolfan Cymorth Gweinyddol</p> <p>Byddwn yn cwblhau cam olaf Cynllun Gweithredu Canolfan Cymorth Gweinyddol Pathfinder, gan drosglwyddo gwaith prosesu'r tribiwnlys Cyflogaeth o Ganolbarth Lloegr. Byddwn yn sefydlu Canolfan Cymorth Gweinyddol Pathfinder fel Swyddfa Enghreifftiol y Gwasanaeth Tribiwnlysoedd ar gyfer gwreiddio ein Strategaeth Gwella Parhaus Lean yn ein holl weithgareddau ynghyd â datblygu ein Rhaglen Arweinyddiaeth ar gyfer yr holl reolwyr.</p>	Ch2-Ch4
<p>Rhaglen Gweddnewid Cyfiawnder</p> <p>Byddwn yn gweithio gyda'n cydweithwyr ar draws y Grŵp Busnes Mynediad at Gyfiawnder i ddatblygu'r Rhaglen Gweddnewid Cyfiawnder drwy ein gwaith ar Amrywiaeth, y Model Gweithredu, y prosiect Cyswllt â Chwsmeriaid ac yn adeiladu ar allu'r Ganolfan Cymorth Gweinyddol pan fydd cyfleoedd yn codi.</p>	Ch1-Ch4
<p>Lean</p> <p>Byddwn yn datblygu ac yn cyflwyno modelau gweithredu safonol ynghyd â gweithdrefnau gweithredu safonol i'r holl dribiwnlysoedd Cyflogaeth, Nawdd Cymdeithasol a Chynnal Plant ac Iechyd Meddwl ac i'r awdurdodaeth Lloches a Mewnffudo lle canfyddir gwelliannau.</p>	Ch1-Ch4
<p>Prosiect Caseflow (cyflwyno)</p> <p>Byddwn yn cyflwyno system rheoli achosion newydd yn yr holl dribiwnlysoedd Cyflogaeth. Bydd hyn yn hwyluso trosglwyddo awtomatig rhwng ACAS a'r tribiwnlysoedd Cyflogaeth. Bydd hefyd yn galluogi dyrannu gwaith barnwrol a gweinyddol yn hyblyg.</p>	Ch1-Ch4
<p>Rhoi'r Ddeddf Tribiwnlysoedd, Llysoedd a Gorfodaeth ar waith</p> <p>Byddwn yn parhau i weithio gydag Asiantaeth Ffiniau'r DU i weithredu darpariaethau adran 53 Deddf Ffiniau, Dinasyddiaeth a Mewnffudo 2009.</p>	Ch4

<p>Cynlluniau ar gyfer ymestyn 'teulu'r' Gwasanaeth Tribiwnlysoedd</p> <p>Byddwn yn gweithio i sicrhau cytundeb yr Adran Cymunedau a Llywodraeth Leol ynghylch yr amseru a'r gweithgareddau sy'n ofynnol i drosglwyddo gweinyddiaeth y Gwasanaeth Tribiwnlysoedd Eiddo Preswyl ac yn dechrau ystyried posibilrwydd sefydlu Siambr Tiroedd Tribiwnlys Haen Gyntaf. Byddwn yn gweithio gydag asiantaethau ac Adrannau eraill y Llywodraeth er mwyn canfod a chytuno ar dribiwnlysoedd a ariennir gan y Llywodraeth Ganolog a Llywodraeth Leol i'w trosglwyddo i'r Gwasanaeth Tribiwnlysoedd. Byddwn yn gweithio gyda'n partneriaid i gynllunio a sefydlu awdurdodaethau newydd a fydd yn codi yn sgil deddfwriaeth newydd, er mwyn i'r Gwasanaeth Tribiwnlysoedd eu gweinyddu.</p>	Ch1-Ch4
<p>Canolfannau Gwrandawiadau</p> <p>Rydym wedi agor ein canolfan gwrandawiadau aml-awdurdod gyntaf, ac yn ystod 2010-11 byddwn yn gwerthuso'r manteision, yn ariannol ac fel arall, y mae'r ganolfan gwrandawiadau wedi esgor arnynt.</p>	Ch3-Ch4
<p>Diogelu Data</p> <p>Bydd y Gwasanaeth Tribiwnlysoedd yn sicrhau y bydd gofynion Swyddfa'r Cabinet a'r Grŵp Busnes Mynediad at Gyfiawnder ynghylch trin data a diogelu gwybodaeth yn cael eu rhoi ar waith yn llym ymhob rhan o'r busnes.</p>	Ch1-Ch4
<p>Llywodraethu Corfforaethol</p> <p>Byddwn yn parhau â'n gwaith i wreiddio a datblygu fframwaith llywodraethu corfforaethol cadarn, sydd â'r hyblygrwydd i addasu i newid sefydliadol heb roi baich gweinyddol anghymesur ar y staff gweithredol.</p>	Ch1-Ch4

¹. Mae'r chwarter yn nodi erbyn pryd y caiff y cynllun ei gyflwyno, e.e. mae 'Ch1' yn golygu cwblhau'r cynllun erbyn diwedd mis Mehefin 2010, ac mae Ch1-Ch4 yn golygu bod pwyntiau cyflwyno ar wahanol adegau dros bob un o'r pedwar chwarter.

Amcan Strategol Dau: Canolbwyntio ar gwsmeriaid a'r gymuned ehangach

Ein cwsmeriaid sydd wrth galon y Gwasanaeth Tribiwnlysoedd. Eleni, byddwn yn gweithio gyda'n hasiantaethau partner a'r farnwriaeth i sicrhau bod ein prosesau yn gydgyssylltiedig, yn effeithlon ac yn cyflawni safonau gwasanaeth cyson o'r dechrau i'r diwedd.

Amcanion	Chwarter
<p>Adolygu'r Dangosyddion Perfformiad Allweddol</p> <p>Byddwn yn cwblhau ein hadolygiad sylfaenol o'r targedau a ddefnyddir gennym i fesur ein perfformiad, gan weithio gydag Adrannau eraill y Llywodraeth i roi profiad cyffredinol y cwsmer yn gyntaf, er mwyn i'r amseroedd targed ar gyfer y dyfodol fesur y gwir broses gyfan o ddefnyddio gwasanaeth tribiwnlys.</p>	Ch3
<p>Bodddhad cwsmeriaid</p> <p>Byddwn yn parhau i ddysgu o'n harolwg bodddhad cwsmeriaid chwarterol gan ddefnyddio'r canfyddiadau i fireinio ein cynlluniau Cyflawni Bodddhad Cwsmeriaid, i wella'r cynnyrch a ddarparwn i gwsmeriaid ac i sicrhau eu bod ar gael yn fwy hwylus iddynt (caiff ein targed ei esbonio ar dudalen 9).</p>	Ch1-Ch4
<p>Cydraddoldeb ac Amrywiaeth</p> <p>Byddwn yn penodi Pencampwr Amrywiaeth o'n Tîm Gweithredol i arwain ein Grŵp Llywio estynedig, gan ganolbwyntio'n arbennig eleni ar wella ein gwybodaeth am amrywiaeth ein cwsmeriaid.</p>	Ch1
<p>Datblygu Cynaliadwy</p> <p>Byddwn yn cyflwyno'r System Rheoli Amgylcheddol i 30-35 o safleoedd eraill o fewn y sefydliad, gyda'r bwriad o wneud cais am achrediad i'r safleoedd hynny erbyn diwedd y flwyddyn. Disgwylir yr achrediad terfynol ar gyfer safon ISO14001 erbyn diwedd y flwyddyn.</p>	Ch3
<p>Gwneud Penderfyniadau</p> <p>Rydym yn bwriadu cynnal cyfres o ddigwyddiadau Mapio Ffrwd Gwerth gydag asiantaethau'r Adran Gwaith a Phensiynau a Chyllid a Thollau Ei Mawrhydi. Bydd y digwyddiadau hyn yn ein helpu i adolygu ein prosesau busnes er mwyn i ni allu dileu gwastraff a gweithio'n fwy effeithiol gyda'n gilydd, er mwyn darparu'r gwasanaeth gorau posibl i gwsmeriaid drwy sicrhau y caiff apeliadau eu datrys cyn gynted â phosibl yn y broses yn ei chyfanrwydd.</p>	Ch1-Ch4
<p>Dull Cymesur o Ddatrys Anghydfod</p> <p>Byddwn yn adolygu argaeledd y llwybrau cymesur ar gyfer datrys anghydfod ar gyfer cwsmeriaid cyn cyrraedd tribiwnlys a chymesuredd y gwasanaeth a ddarperir iddynt gan y Gwasanaeth Tribiwnlysoedd yng nghyswllt anghydfodau sy'n ymddangos gerbron tribiwnlys.</p>	Ch1-Ch4

Amcan Strategol Tri: Defnyddio'r adnoddau a'r seilwaith sydd ar gael mewn modd effeithlon

Mae'r Gwasanaeth Tribiwnlysoedd wedi ymrwmo i ddarparu gwasanaeth effeithlon, cost effeithiol a symlach. Yn y flwyddyn ariannol hon, byddwn yn parhau i yrru gwelliannau effeithlonrwydd mwy sylweddol drwy weithio'n fwy integredig ac yn symlach gyda Gwasanaeth Llysoedd Ei Mawrhydi ac o fewn ein gweithrediadau ein hunain.

Amcanion	Chwarter
<p>Lean (dileu gwastraff a dyblygu)</p> <p>Canfod a dileu gwastraff ac aneffeithlonrwydd mewn prosesau er mwyn cynyddu gallu ein pobl i ddelio â rhagor o waith.</p>	Ch I-Ch4
<p>Lleihau Costau Gweithredu</p> <p>Byddwn yn parhau i leihau cost gweithredu real y Gwasanaeth Tribiwnlysoedd drwy sicrhau arbedion cyffredinol gwerth £16.7m yn ystod y flwyddyn.</p>	Ch I-Ch4
<p>Rhesymoli'r Ystad</p> <p>Byddwn yn gweithio gyda'n cydweithwyr o fewn y Grŵp Busnes Mynediad at Gyfiawnder a'r Weinyddiaeth Cyfiawnder ehangach i sicrhau bod y Gwasanaeth Tribiwnlysoedd yn chwarae rhan gyflawn mewn cynlluniau rhesymoli ac yn manteisio ar unrhyw gyfleoedd sy'n codi i ddefnyddio'r ystad ar y cyd yn fwy effeithiol. Yn benodol, byddwn yn ceisio ystyried y cyfleoedd a gyflwynir gan egwyl mewn prydlesau neu brydlesau sy'n dod i ben yn ystod y flwyddyn yn ein hystadau yn Birmingham, Caerlŷr, Newcastle a Sheffield.</p>	Ch I-Ch4
<p>Rhannu Gwasanaethau</p> <p>Byddwn yn gweithio gyda'n cydweithwyr yn y Grŵp Busnes Mynediad at Gyfiawnder ac yn y Weinyddiaeth Cyfiawnder ehangach i sicrhau bod y Gwasanaeth Tribiwnlysoedd yn chwarae rhan gyflawn mewn cynlluniau i sicrhau arbedion effeithlonrwydd yn swyddogaethau cefnogi'r swyddfa gefn.</p>	Ch I-Ch4
<p>Strategaeth TG</p> <p>Yn unol â'r Strategaeth TG Mynediad at Gyfiawnder, byddwn yn cymryd camau i ddefnyddio TG i greu model gweithredu cost is gan weddnewid ein gwasanaethau i'n defnyddwyr ar yr un pryd. Byddwn yn dechrau gweithio ar gyfuno ein rhaglenni busnes TG, gan symud yr awdurdodaeth gyntaf (Anghenion Addysgol Arbennig ac Anabled) i system rheoli achosion sefydledig ym mis Awst 2010, gan ychwanegu siambr arall erbyn mis Mawrth 2011. Byddwn yn cymryd camau i wella ansawdd a pherfformiad y TG a ddarparwn yn ein canolfannau gwrandawiaidau mwyaf anghysbell, gan gynnig argymhellion sy'n tanlinellu lle gall gwell TG helpu i gyflwyno prosesau busnes mwy effeithlon. Bydd ein gwaith yn cynnwys:</p> <ul style="list-style-type: none"> • Argraffu mewn Swmp - byddwn yn gweithredu ar argymhellion adroddiad a ddarparwyd gan ein cyflenwyr TG ac yn cyflwyno cyfleuster argraffu mewn swmp o bell i'r awdurdodaethau Lloches a Mewnffudo a Nawdd Cymdeithasol a Chynnal Plant yn y Tribiwnlys Haen Gyntaf. • Ffonau - byddwn yn dechrau ar waith i gyfuno ein gwasanaethau telefoni, gan leihau'r costau a pharatoi i fod mewn sefyllfa lle gallwn ddefnyddio rhwydweithiau TG Aadrannol i ddarparu ein gwasanaethau telefoni. • Sganio - byddwn yn cyflwyno ac yn gwerthuso cynllun sganio, sy'n gysylltiedig â'n system rheoli achosion craidd yn un o ardaloedd daearyddol yr awdurdodaeth Nawdd Cymdeithasol a Chynnal Plant ac yn gwneud argymhellion yng nghyswllt defnyddio'r dechnoleg hon ar draws gweddill ystad y Gwasanaeth Tribiwnlysoedd yn y dyfodol. 	<p>Ch I</p> <p>Ch3</p> <p>Ch I-Ch4</p>

<p>Gwasanaethau Teipio</p> <p>Byddwn yn archwilio ffyrdd mwy effeithlon o ddarparu gwasanaethau teipio.</p>	Ch1 a Ch4
<p>Recordio digidol</p> <p>Byddwn yn gweithredu ar argymhellion y cynllun peilot a gynhaliwyd yn ystod 2009-10 ac yn cyflwyno Recordio Sain Digidol lle ceir achos busnes dros wneud hynny.</p>	Ch4
<p>Warws data</p> <p>Byddwn yn gwella ansawdd y broses gwneud penderfyniadau ar sail tystiolaeth drwy gyflwyno warws gwybodaeth reoli. Bydd hyn yn golygu y bydd cofnodion o'r holl driwlysoedd ar gael mewn un lle yn gyson er mwyn gallu dadansoddi data yn fwy hyblyg ac yn fwy effeithlon.</p>	Ch1-Ch2
<p>Ffioedd</p> <p>Yn dilyn yr ymgynghoriad ynghylch cynnydd mewn ffioedd i'r Uwch Driwlyso (y Siambr Tiroedd) a dadansoddi'r ymatebion, byddwn yn gweithio i roi cyfraddau ffioedd newydd ar waith ym mis Hydref 2010. Byddwn yn gweithio gyda rhanddeiliaid i ganfod a gwneud cynigion ar gyfer cytundeb Gweinidogol ynghylch awdurdodaethau triwlysoedd lle caiff ffioedd newydd efallai eu cyflwyno a'u defnyddio.</p> <p>Byddwn yn parhau i edrych ar gyfleoedd i gynyddu'r incwm sydd ar gael i'r Gwasanaeth Triwlysoedd.</p>	Ch1-Ch4

Amcan Strategol Pedwar: Meithrin ein gallu i gyflawni drwy ein pobl

Bydd y Gwasanaeth Triwlysoedd yn sicrhau bod gan ei staff rheng flaen, gweithredol a chorfforaethol y galluoedd a'r sgiliau angenrheidiol i ddarparu gwasanaeth gwybodaeth a gwsmeriaid. I gyflawni hyn, byddwn yn datblygu ymyriadau ar gyfer ein meysydd blaenoriaeth (a nodir yn ein Dadansoddiad o Anghenion Dysgu), yn darparu gwasanaeth sgiliau busnes newydd a chyfoes sy'n barod at y dyfodol, ac yn parhau i ddatblygu sgiliau Arwain yr holl reolwyr, gan sicrhau bod y llwybr yn ddi-dor ac yn cysylltu â'r agendâu newid a Lean.

Amcanion	Chwarter
<p>Dysgu a Datblygu ar gyfer Lean</p> <p>Byddwn yn llunio ac yn cyflwyno ymyriadau dysgu a datblygu i gefnogi'r gwaith o gyflawni Lean drwy'r Gwasanaeth Triwlysoedd.</p>	Ch2
<p>Datblygu Arweinyddiaeth</p> <p>Byddwn yn cwblhau rhaglen arweinyddiaeth y Gwasanaeth Triwlysoedd ar gyfer ein staff Band C ac uwch, ac yna'n cynnal fforymau arweinyddiaeth er mwyn atgyfnerthu'r dysgu ac yn cyflawni'r rhaglen arweinyddiaeth werthfawrogol newydd i'r rheini sy'n dymuno parhau ymhellach â'u taith arweinyddiaeth. Caiff rhaglen datblygu Band D newydd ei chyflwyno a'i defnyddio cyn belled ag y bydd yr adnoddau'n ei ganiatáu.</p>	Ch2-Ch4
<p>Targed Sgiliau'r Llywodraeth</p> <p>Byddwn yn cynnal ein hymrwymiad i darged sgiliau'r Llywodraeth o sicrhau bod gan 95% o Weision Sifil NVQ Lefel 2 neu gymhwyster cyfatebol erbyn 2011. Bydd hyn yn cynnwys annog ein staff i barhau i gymryd rhan mewn rhaglenni prentisiaeth.</p>	Ch1-Ch4

<p>Fframwaith Rheoli Talent</p> <p>Byddwn yn rhoi'r Fframwaith Rheoli Talent ar waith i'r rheolwyr yn ein Bandiau A-C. Bydd hyn yn cynnwys cynhyrchu model cynllunio dilyniant, canfod rolau sy'n hollbwysig i fusnes, darparu canllawiau ar ddefnyddio'r matrices talent mewn ffordd dryloyw a llunio cynlluniau datblygu ystyrlon.</p>	Ch1
<p>Cydraddoldeb ac Amrywiaeth</p> <p>Byddwn yn adolygu anghenion dysgu a datblygu ein gweithlu yng nghyswllt cydraddoldeb ac amrywiaeth, gan gynnwys ymwybyddiaeth ein Rheolwyr Llinell Cyntaf o'u cyfrifoldebau eu hunain a chyflwyno dysgu pan fo angen.</p>	Ch1-Ch4
<p>Gwasanaethau Cwsmeriaid</p> <p>Byddwn yn helpu ein pobl i ddeall yn well sut mae gwasanaethu ein cwsmeriaid.</p>	Ch3
<p>Ymgysylltu</p> <p>Byddwn yn parhau i annog ymgysylltu â'r staff drwy gymryd rhan yn Arolwg Ymgysylltu â Staff y Weinyddiaeth Cyfiawnder a'r gweithdai 'Gweithredu ar Ganlyniadau' a fydd yn dilyn. Byddwn yn sicrhau bod y staff yn ymwybodol bod camau'n cael eu cymryd ar sail eu safbwyntiau drwy gyhoeddi cynlluniau gweithredu ar y fewnrwyd a chynhyrchu poster i 'mi ddywedoch chi, mi wnaethom ni' yn y swyddfeydd.</p>	Ch1-Ch4
<p>Absenoldeb Salwch</p> <p>Byddwn yn ceisio sicrhau absenoldeb salwch o 7.5 diwrnod neu lai y pen bob blwyddyn, ar gyfartaledd.</p>	Ch4

Amcan Strategol Pump: Gweithio'n effeithiol gyda'r farnwriaeth a rhanddeiliaid eraill

Caiff y rhan fwyaf o waith y Gwasanaeth Tribiwnlysoedd ei gyflawni drwy gydweithio'n effeithiol â barnwriaeth y tribiwnlysoedd ac mewn partneriaeth ag Adrannau eraill y Llywodraeth ac awdurdodau cyhoeddus eraill. Un o hanfodion ein gwaith yw ein bod yn cynnal annibyniaeth y farnwriaeth ar y weithrediaeth, a hynny er budd defnyddwyr a'r gymuned. Rydym wedi datblygu sefydliadau y mae modd eu haddasu er mwyn ein galluogi i fwrw ymlaen â chynlluniau gyda'n gilydd, a byddwn yn parhau i ddatblygu'r rhain.

Amcanion	Chwarter
<p>Gwella'r broses farnwrol</p> <p>Byddwn yn darparu arbenigedd a chymorth i'r farnwriaeth yng nghyswllt gwelliannau y maent yn ceisio'u sicrhau drwy ddefnyddio Lean a dulliau eraill.</p>	Ch1-Ch4
<p>Amrywiaeth farnwrol</p> <p>Byddwn yn gweithio gyda'r Swyddfa Farnwrol a'r Comisiwn Penodiadau Barnwrol i gefnogi cynlluniau y cytunir arnynt ar gyfer wella amrywiaeth yn y farnwriaeth.</p>	Ch1-Ch4
<p>Hyfforddiant barnwrol</p> <p>Byddwn yn cefnogi'r Uwch Lywydd i ddatblygu cynllun hirdymor ar gyfer hyfforddiant barnwrol, gan weithio gyda'r Bwrdd Astudiaethau Barnwrol gyda'r bwriad o ddarparu system unedig o addysg barnwrol.</p>	Ch1-Ch2
<p>Defnyddio a recriwtio barnwyr</p> <p>Byddwn yn cefnogi'r Arglwydd Ganghellor a'r Uwch Lywydd i ddatblygu system gydlynol a safonedig ar gyfer neilltuo, defnyddio a recriwtio barnwyr.</p>	Ch1-Ch2
<p>Sicrhau arbedion cost</p> <p>Byddwn yn cydweithio'n agos â'r farnwriaeth i sicrhau bod yr wybodaeth angenrheidiol ganddynt i allu gwneud penderfyniadau gwybodus sydd wedi'u targedu'n briodol er mwyn cyflawni'r rhain.</p>	Ch1-Ch4
<p>Ymgysylltu â Grwpiau Defnyddwyr / Rhanddeiliaid</p> <p>Byddwn yn rheoli ein perthynas â grwpiau defnyddwyr yn rhagweithiol ac yn hyrwyddo ein rôl drwy ymgysylltu'n frwd â rhanddeiliaid.</p>	Ch1-Ch4
<p>Rhoi Telerau ac Amodau Gwasanaeth a Thâl Barnwrol ar waith</p> <p>Byddwn yn parhau i weithredu ar sail ymateb y Llywodraeth i Adroddiad y Corff Adolygu Cyflogau Uwch-Swyddogion ynghylch Tâl Barnwrol 2008 a'r Telerau ac Amodau newydd ar gyfer deiliaid swyddi barnwrol cyflogedig a'r rheini sy'n derbyn ffi. Fel rhan o'r gwaith hwn, byddwn yn talu barnwyr gan ddefnyddio'r strwythur tâl newydd ar draws y Gwasanaeth Tribiwnlysoedd.</p>	Ch3
<p>Telerau ac amodau i aelodau nad ydynt yn aelodau cyfreithiol</p> <p>Byddwn yn parhau i adolygu telerau ac amodau aelodau nad ydynt yn aelodau cyfreithiol.</p>	Ch1-Ch4

Gweithio ar y cyd ag Adrannau eraill y Llywodraeth

Ch I-Ch4

Byddwn yn gwella trefniadau ar gyfer gweithio ar y cyd ag asiantaethau ac Adrannau eraill y Llywodraeth ac yn datblygu camau gweithredu ar y cyd er mwyn gwella'r broses datrys anghydfod i'r dinesydd o'r dechrau i'r diwedd. Bydd hyn yn cynnwys datblygu mesurau i gynorthwyo'r rheini sy'n gwneud penderfyniadau i wneud y penderfyniadau cywir y tro cyntaf, defnyddio gweithdrefnau ailystyried effeithiol a darparu ymatebion amserol a phriodol i apeliadau i'r tribiwnlysoedd. Er enghraifft, byddwn yn:

- parhau i weithredu'r 'cynllun gwella rhyngwyneb' yr ydym wedi'i ddatblygu ar y cyd ag Asiantaeth Ffiniau'r DU i gyflwyno proses apeliadau fwy effeithlon. Byddwn yn gweithio gyda'r Asiantaeth i ymchwilio i ganlyniadau apeliadau ac yn darparu llwybrau effeithiol ar gyfer rhoi adborth er mwyn i'r asiantaeth allu ymgorffori'r gwersi a ddysgir o'r apeliadau a enillir ac a gollir yn ei phrosesau penderfynu ac ailystyried gwreiddiol;
- parhau â'r rhaglen o ymarferion Mapio Ffrwd Gwerth ar y cyd ag asiantaethau'r Adran Gwaith a Phensiynau a Chyllid a Thollau EM a rhoi'r camau gweithredu a nodir ar waith er mwyn dileu gwastraff o'r broses datrys anghydfod yn ei chyfarwydd a darparu gwasanaeth cyflymach a mwy effeithlon i'r defnyddiwr a'r trethdalwr; a
- gweithio gyda'r Adran Plant, Ysgolion a Theuluoedd i weithredu argymhellion Adroddiad Lamb yn y Tribiwnlys Haen Gyntaf - yr awdurdodaeth Anghenion Addysgol Arbennig ac Anabled.

Atodiad A: Prif Ddangosyddion Perfformiad a Gwasanaeth Cwsmeriaid ar gyfer 2010-11

Prif Ddangosyddion Perfformiad

Awdurdodaeth Tribiwnlysoedd	Perfformiad	Targed
Lloches a Mewnfudo	<i>Rhwng dod i law'r Tribiwnlys Lloches a Mewnfudo a chael cyhoeddiad y Barnwr Mewnfudo:</i>	
	Lloches, canran o fewn 6 wythnos	75%
	Mewnfudo dan Reolaeth, canran o fewn 8 wythnos	75%
	Visa Ymwelydd Teulu, canran o fewn 25 wythnos	75%
	Swyddog Caniatâd Mynediad, canran o fewn 30 wythnos	75%
Apeliadau Cyflogaeth	Canran yr apeliadau a restrir am wrandawriad cyntaf o fewn 26 wythnos ar ôl i'r cais ddod i law	75%
Cyflogaeth	Canran yr achosion unigol a dderbynnir lle mae'r gwrandawriad yn dechrau o fewn 26 wythnos ar ôl i'r achos ddod i law	75%
Nawdd Cymdeithasol a Chynnal Plant	Canran yr apeliadau lle bydd y canlyniad terfynol yn cael ei gyhoeddi o fewn 16 wythnos ar ôl iddo ddod i law'r Tribiwnlys Nawdd Cymdeithasol a Chynnal Plant	75%
Dyfarnwr Cofrestrfa Tir EM	Canran yr achosion a waredir o fewn 70 wythnos ar ôl iddynt ddod i law	75%
Cymorth Lloches	Canran yr achosion y dylid penderfynu arnynt o fewn 12 diwrnod gwaith ar ôl iddynt ddod i law (targed statudol)	100%
Safonau Gofal	Canran yr achosion y dylid penderfynu arnynt o fewn 40 wythnos ar ôl iddynt ddod i law	75%
Elusennau	Canran yr achosion a waredir o fewn 30 wythnos ar ôl iddynt ddod i law	75%
Rheoli Hawliadau	Canran yr achosion a waredir o fewn 50 wythnos ar ôl iddynt ddod i law	75%
Apeliadau Credyd Defnyddwyr	Canran yr achosion a waredir o fewn 25 wythnos ar ôl iddynt ddod i law	75%
Digolledu am Anafiadau Troseddol	Canran yr achosion a gwblheir o fewn 6 wythnos ar ôl iddynt ddod i law	75%
Panel Apeliadau Gwerthwyr Tai	Canran yr achosion a waredir o fewn 27 wythnos	75%
Gwasanaethau a Marchnadoedd Ariannol	Canran yr achosion a waredir o fewn 50 wythnos ar ôl iddynt ddod i law	75%
Apeliadau Hapchwarae	Canran yr achosion a waredir o fewn 30 wythnos ar ôl iddynt ddod i law	75%
Panel Cydnabod Rhyw	Canran yr achosion a waredir o fewn 20 wythnos ar ôl iddynt ddod i law	75%
Gwasanaethau Mewnfudo	Canran y ceisiadau y penderfynir arnynt o fewn 30 wythnos ar ôl iddynt ddod i law	75%

Tribiwnlys	Perfformiad	Targed
Hawliau Gwybodaeth	Canran yr achosion a waredir o fewn 30 wythnos ar ôl iddynt ddod i law	75%
Tiroedd	Canran yr achosion a waredir o fewn 50 wythnos ar ôl eu cofrestru. (Efallai y bydd y targed hwn yn cael ei ddiwygio cyn dechrau blwyddyn fusnes 2010-11.)	75%
Iechyd Meddwl	Canran yr achosion Adran 2 a restrir ar gyfer y gwrandawriad cyntaf o fewn 7 diwrnod ar ôl iddynt ddod i law (targed statudol)	100%
	Canran yr holl achosion anghyfngedig a waredir o fewn 9 wythnos ar ôl iddynt ddod i law	75%
	Canran yr achosion Cleifion Cyfyngedig a waredir o fewn 17 wythnos ar ôl iddynt ddod i law	75%
Pensiynau Rhyfel ac lawndal y Lluoedd Arfog	Canran yr achosion a waredir o fewn 20 wythnos ar ôl iddynt ddod i law	75%
Rheoleiddiwr Pensiynau	Canran yr achosion a waredir o fewn 50 wythnos ar ôl iddynt ddod i law	75%
Anghenion Addysgol Arbennig ac Anabledd	Canran yr achosion lle caiff yr ymgeisydd ei hysbysu am y penderfyniad ysgrifenedig o fewn 22 wythnos ar ôl iddynt ddod i law	75%
Treth	Canran yr achosion safonol/cymhleth a waredir o fewn 70 wythnos	75%
	Canran yr achosion papur a waredir o fewn 20 wythnos	75%
	Canran yr achosion sylfaenol a waredir o fewn 20 wythnos	75%
Swyddfa'r Comisiynydd / cyn Gomisynydd	Canran yr apelïadau a waredir o fewn 20 wythnos ar ôl iddynt ddod i law (Efallai yr ychwanegir ail darged cyn dechrau blwyddyn fusnes 2010-11.)	75%
Trafnidiaeth	Canran y ceisiadau a waredir o fewn 16 wythnos	75%

Targed y Cytundeb Gwasanaeth Cyhoeddus

Mae'r Gwasanaeth Tribiwnlysoedd yn rhannu Cytundeb Gwasanaeth Cyhoeddus, ar Ymfudo, â'r Swyddfa Gartref. Rydym yn cyfrannu at y Cytundeb hwn drwy barhau i ganolbwyntio ar ddod ag apelïadau lloches i ben yn gyflym, yn unol â'n prif ddangosyddion perfformiad. Amcan y Swyddfa Gartref yw:

ymdrin â phenderfyniadau lloches ar y llwybr carlam, gan gael gwared â'r rheini y mae eu ceisiadau yn methu ac integreiddio'r rheini y mae angen i ni eu diogelu.

Targed y Cytundeb erbyn diwedd 2011 yw caniatáu neu wrthod 90% o hawlwr lloches newydd cyn pen chwe mis. Bydd y Gwasanaeth Tribiwnlysoedd yn gweithio'n effeithiol gydag Asiantaeth Ffiniau'r DU i sicrhau y caiff y targed ei gyrraedd.

Dangosyddion Gwasanaeth Cwsmeriaid

Ardal	Dangosydd	Targed
Ymateb i ohebiaeth	Ateb pob gohebiaeth o fewn 10 diwrnod gwaith ar ôl iddi ddod i law	95%
Cwynion a hawliadau am iawndal	Ateb cwynion gweinyddol, gan cynnwys hawliadau am iawndal o fewn 10 diwrnod gwaith ar ôl iddynt ddod i law	90%
Llythyrau at ASau	Ateb Gohebiaeth gan Weinidogion o fewn yr amserlen a bennwyd gan yr Uned Gohebu â Gweinidogion	95%
Ceisiadau ysgrifenedig dan Ddeddf Rhyddid Gwybodaeth 2000 a cheisiadau ysgrifenedig am gael gweld gwybodaeth dan Ddeddf Diogelu Data 1998	Delio â Rhyddid Gwybodaeth o fewn 20 diwrnod gwaith	92%
	Delio â'r Ddeddf Diogelu Data o fewn 40 diwrnod calendr	80%
Ateb y ffôn	Ateb galwadau ffôn o fewn chwe chaniad	95%

Atodiad B: Derbyniadau a ragwelir ar gyfer awdurdodaethau â mwy na 1,000 o achosion y flwyddyn (wedi'u talgrynnu)

Awdurdodaeth	Alldro 2008-09	Rhagolwg 2009-10 ¹	Rhagolwg 2010-11
Gwasanaeth Tribiwnlysoedd (pob tribiwnlys)	630,500	769,200	723,500
Nawdd Cymdeithasol a Chynnal Plant	242,800	327,200	317,200
Cyflogaeth ²	150,900	224,400 ⁷	182,700 ⁸
Lloches a Mewnfudo ^{3,4}	186,900	157,300	156,900
Iechyd Meddwl	23,000	25,200	27,300
Treth ⁵	5,800	12,200	13,600
Digolledu am Anafiadau Troseddol	2,500	3,800	4,300
Yr Uwch Dribiwnlys (Siambr Apeliadau Gweinyddol) ⁶	4,800	4,600	5,000
Anghenion Addysgol Arbennig ac Anabledd	3,100	3,400	3,600
Pensiynau Rhyfel a'r Lluoedd Arfog	2,500	2,700	2,500
Cymorth Lloches ⁴	2,000	2,600	4,900
Apeliadau Cyflogaeth ²	1,800	1,900	1,800
Dyfarnwr y Gofrestrfa Dir	1,800	1,500	1,600

1. Mae'r rhagolwg yn cynnwys gwir swm y derbyniadau hyd yma a'r proffil ar gyfer y misoedd sydd i ddod
2. Gall y data ar Gyflogaeth ac Apeliadau Cyflogaeth gynnwys achosion lluosog
3. Mae'r proffil a'r derbyniadau gwirioneddol ar gyfer Lloches a Mewnfudo yn berthnasol i'r cam Barnwr Mewnfudo yn unig
4. Mae'r proffiliau Lloches a Mewnfudo a Chymorth Lloches yn rhai mewnlol dros dro sy'n seiliedig ar ddata hanesyddol, a byddant yn destun adolygu pellach ar ôl i ragolygon Asiantaeth Ffiniau'r Deyrnas Unedig ar gyfer 2010-11 ddod i law
5. Mae Treth yn cyfeirio at Siambr Dreth y Tribiwnlys Haen Gyntaf yn unig
6. Data dros dro a geir ar gyfer yr Uwch Dribiwnlys (Siambr Apeliadau Gweinyddol) ac mae'n bosibl y bydd yn newid
7. Rhagolwg gwreiddiol yr Adran Busnes, Arloesedd a Sgiliau (BIS) ar gyfer Cyflogaeth yn 2010 yw 199,556. Mae'r rhagolwg a restrir yn seiliedig ar dderbyniadau gwirioneddol hyd at fis Rhagfyr 09 a phroffil misol hyd at fis Mawrth 10.
8. Y rhagolwg BIS gwreiddiol ar gyfer Cyflogaeth yw 168,500. Mae'r rhagolwg a restrir wedi'i gyfrifo ar sail 1.66 o awdurdodaethau i bob hawliad.

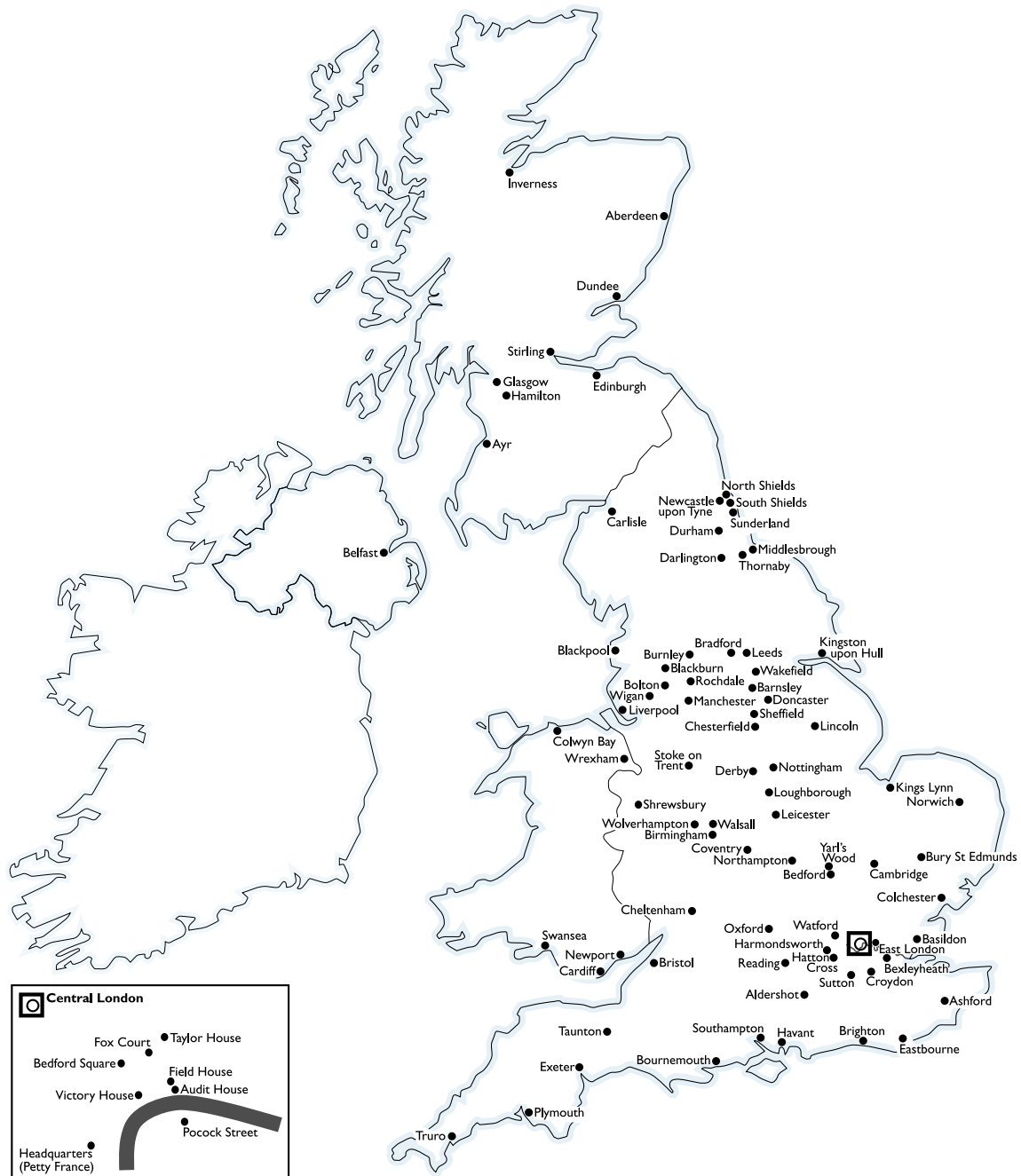
Atodiad C: Cyllideb

	£M 2009-10 ¹	£M 2010-11 ²
Busnes fel Arfer	330.8	333.1
Y Rhaglen Newid	7.6	6.4
Costau heb fod yn arian parod	5.1	3.0
Ilai: Incwm	(49.6)	(97.63)
Gwariant Adnoddau Net	293.9	244.9
Gwariant Cyfalaf	19.0	12.2
CYFANSWM	312.9	257.1

¹ Y dyraniad cyllid terfynol i'r Gwasanaeth Tribiwnlysoedd ar gyfer 2009-10.

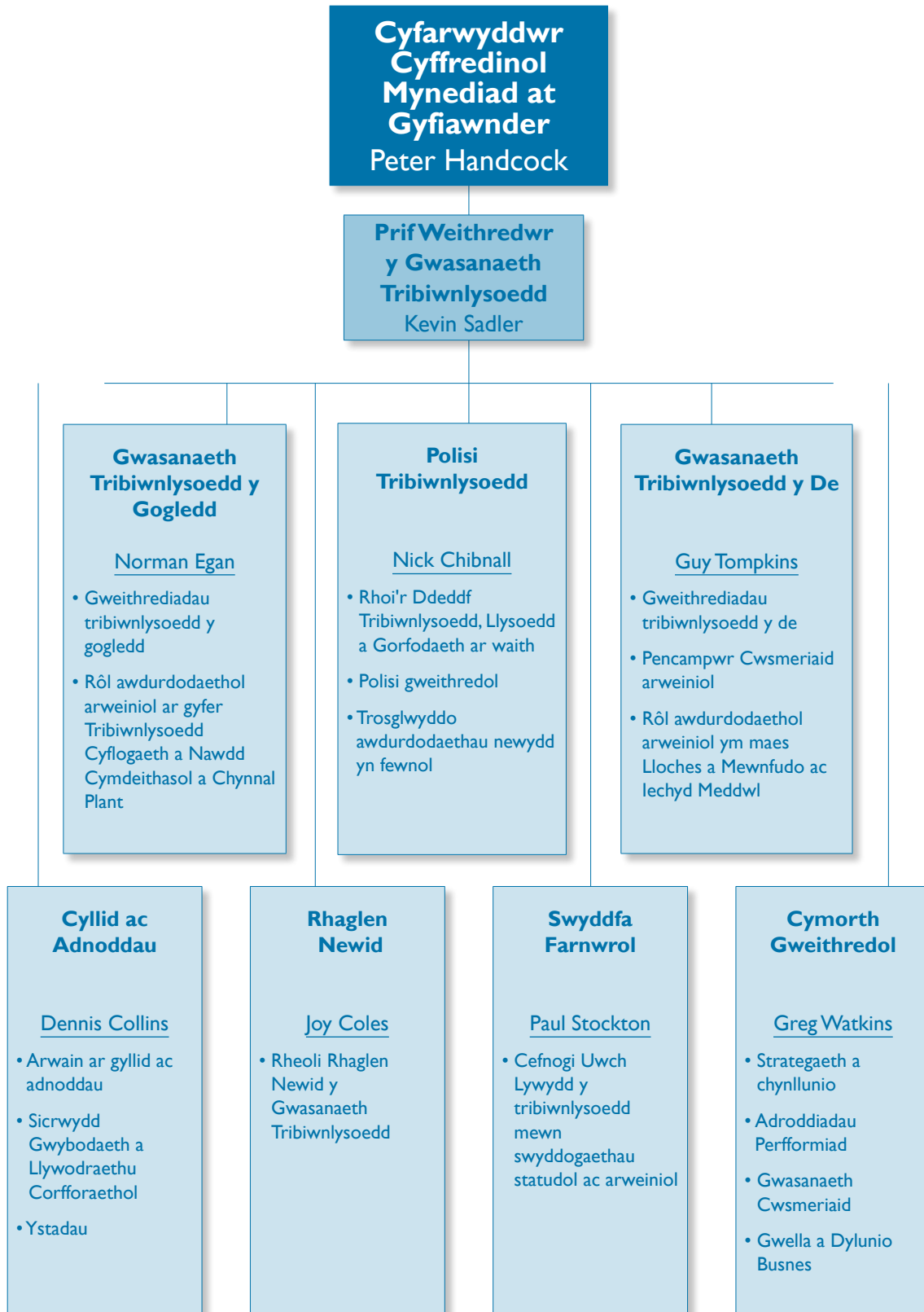
² Rhagamcan o'r cyllid a fydd ar gael i'r Gwasanaeth Tribiwnlysoedd ar gyfer 2010-11, yn amodol ar gadarnhau cyfraniadau gan Adrannau Eraill y Llywodraeth.

Atodiad D: Lleoliadau'r Gwasanaeth Tribiwnlysoedd



Mae'r map yn dangos lleoliadau parhaol y Gwasanaeth Tribiwnlysoedd. Fodd bynnag, cynhelir gwrandawiadau hefyd yn lleoliadau Gwasanaeth Lysoedd Ei Mawrhydi (Cymru a Lloegr) ac mewn lleoliadau a logir fesul diwrnod.

Atodiad E: Siart Trefniadaeth



I gael rhagor o wybodaeth, cysylltwch â:

Y Gwasanaeth Tribiwnlysoedd / Tribunals Service
Communications Team
2nd Floor
102 Petty France
Llundain
SW1H 9AJ

t 020 3334 6573

e TSCommsUnit@tribunals.gsi.gov.uk

Rhan o'r Weinyddiaeth Cyfiawnder
© Hawlfraint y Goron 2010

www.tribunals.gov.uk